

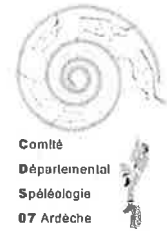
Comité
Départemental
Spéléologie
07 Ardèche



**ASSEMBLEE GENERALE
2008**



Fédération française de spéléologie



ASSEMBLEE GENERALE ORDINAIRE Samedi 24 janvier 2009 (Salavas) Procès verbal

L'assemblée générale du Comité Départemental de Spéléologie de l'Ardèche s'est déroulée le samedi 24 janvier 2009 de 17 heures à 20h heures, à la Base Départementale de Salavas, en présence du Bureau, du Comité Directeur et des représentants des clubs sauf celui de Joyeuse. Comme chaque année, les individuels, le club des Dolicho, et le Pas Suspendu ne sont pas présents à l'Assemblée Générale, mais le Corum est atteint. L'assemblée s'est tenue en présence de Monsieur UGHETTO, Conseiller Général et de Monsieur DALLER (DDJS 07).

Le RAPPORT MORAL du président est adopté à l'unanimité des votes.

Guillaume VERMOREL, président du CDS07 propose les deux motions suivantes au vote de l'assemblée générale réunie ce jour.

MOTION 1

A la suite à l'accident survenu sur la commune de Lagorce et dans le cadre de notre activité de loisir sportif de pleine nature, le CDS07 s'associe à toutes les démarches initiées par le CDOS et les autres Fédérations.

Adoptée par 32 OUI / 5 NON / 6 ABST

MOTION 2

Au regard des difficultés avec l'organisateur du Raid Canéo qui a traversé le département de l'Ardèche en août 2008, le CDS07 souhaite que la FFS révisé le texte portant sur l'organisation des raids spéléologiques afin que sa place de fédération délégataire soit mieux pris en compte dans l'organisation de ce type de manifestation.

Adoptée par 42 OUI / 0 NON / 1 ABST

RAPPORT FINANCIER

Daniel SAUSSINE, vérificateur aux comptes, présente son compte-rendu avant.

Claire GOUDIAN présente le rapport financier, adopté à l'unanimité.

Claire GOUDIAN présente le budget prévisionnel 2009, adopté à l'unanimité.

Daniel SAUSSINE et Jean-François BERTHIAUD sont élus vérificateurs au comptes pour 2009.

Elus par 41 OUI / 0 NON / 1 ABST

COMPTE-RENDU D'ACTIVITE DU CADRE TECHNIQUE
COMPTE RENDU D'ACTIVITE DES COMMISSIONS
COMPTE-RENDU DES CLUBS
ANNUAIRE CDS 07

RAPPORT MORAL

Guillaume VERMOREL

Je vous prie de bien vouloir recevoir les excuses de Mr Pascal Terrasse, Président du Conseil Général, Mr Pichon, Maire de Salavas, M. Jean Pierre Andreux, Chef du service des sports du Conseil Général, Mme Dominique Baffier, Conservatrice de la grotte Chauvet, Michel Masse.

Je remercie le CASC Club d'Action Spéléo de la Conche (St Montan) pour l'organisation de l'AG et du repas, et surtout l'apéritif qu'il nous offrira après l'AG. Et enfin Christian FAURE de la Base Départementale de Salavas pour son accueil.

Le Comité Départemental de Spéléologie de l'Ardèche a encore cette année était actif dans plusieurs domaines tel que la promotion vers le grand public et l'environnement, sans oublier l'exploration. Quelques actions phares illustrent cette politique.

Monographie de la Grotte de Saint Marcel

La publication « La grotte de St Marcel » a reçu le prix Martel-De Joly. Ce prix prestigieux qui existe depuis 1927 est décerné par la Fédération Française de Spéléologie. Il récompense des spéléologues ou des associations qui ont réalisé des explorations exceptionnelles ou qui ont œuvré de manière exemplaire pour le développement de la spéléologie. Le Comité Départemental de Spéléologie de l'Ardèche a édité cet ouvrage avec la collaboration de Philippe Brunet, Bernard Dupré et Marc Faverjon.

Le Comité remercie vivement les auteurs, ainsi que les dizaines de spéléologues qui ont contribué à l'exploration de ce magnifique réseau ardéchois, et ce depuis plus de 100 ans. Le CDS remercie aussi les différents partenaires :

Le Conseil Général de l'Ardèche et son Président M. Pascal Terrasse (ancien guide spéléo) qui nous soutient financièrement.

La commune de Saint Marcel et son représentant M. Pierre Courtillat

La Région Rhône Alpes par l'intermédiaire du Pays de l'Ardèche Méridionale

La Fédération Française de Spéléologie.

Le CDS 07, qui a la volonté de faire découvrir aux plus jeunes la richesse de notre patrimoine souterrain, a offert un exemplaire de la publication à chaque lycée et collège de la zone karstique, soit 24 établissements scolaires. A ce jour, nous avons vendu ou offert 1150 exemplaires sur les 2000 imprimés. Nous avons donc pu rembourser l'avance financière des 3 auteurs.

Rassemblement Européen Vercors 2008

Le CDS 07 s'est fait positivement remarquer lors de ce rassemblement en organisant son fameux « parcours grottesque » fréquenté par des spéléos ou simples visiteurs de passage âgés de 3 à 65 ans. La fin du parcours débouchant au bar tenu par le CDS a permis aux spéléos de déguster divers aliments et boissons biologiques « made » in Ardèche. Un petit film documentaire sera présenté après l'apéritif.

Aven d'Orgnac

L'Aven d'Orgnac a été labélisé en 2004 « Grand site de France ». Les objectifs du propriétaire et gestionnaire du site, la commune d'Orgnac, sont doubles : il s'agit de concilier la protection du site avec la valorisation touristique. Depuis 2008 les touristes motivés pour découvrir la spéléologie ont la possibilité de visiter la partie non aménagée en empruntant un nouvel itinéraire. Par petits groupes, il est possible de visiter les « plafonds » des premières salles de l'Aven. L'itinéraire très « aérien » utilise les techniques de progression spéléo (mains courantes, rappels et rappels déviés). Le CDS a apporté son expertise au gestionnaire du site à deux niveaux :

- développement de la technique des « amarrages forés » très peu impactante sur l'environnement et « démocratisé » par notre cadre technique.
- protection de la cavité, notamment au niveau de l'itinéraire avec un membre du Comité Directeur (Hans Litjens) sur place.

Le Comité est heureux de voir que ses techniques d'équipement et ses valeurs « écologiques » soient reconnues et se généralisent sous terre mais aussi en canyon.

Nettoyage Aven Chazot

Le projet porté par le CDS 07, s'est réalisé en novembre dernier et a été une réussite. Le système de treuil et de poulie de renvoi mobile a rendu accessible le dernier puits. Celui-ci était obstrué par divers déchets (éléments de voiture, fûts métalliques, plastiques, etc). Une fois ramenés à la surface, ces déchets ont été triés et traités. Les ossements furent l'objet d'une attention particulière de la part de trois jeunes archéologues travaillant avec le musée d'Ornac, ceci afin de repérer d'éventuels restes humains.

Les spéléos peuvent donc maintenant visiter l'intégralité de l'aven Chazot mais surtout, et c'est notre plus grande satisfaction, ces immondices ne pollueront plus les écoulements d'eau et par conséquent les résurgences en aval. Par contre l'éboulis terminal qui reste en place peut encore contenir des munitions. A cause de ce risque, nous déconseillons aux spéléologues de déplacer des cailloux malgré le courant d'air qui pourrait en sortir. Un panneau d'information sera mis en place à - 52 m.

Mais pour aller plus loin, le CDS 07 a établi un cahier des charges pour définir les solutions techniques afin de protéger l'entrée de la cavité et d'informer le public. Le Syndicat de Gestion des Gorges de l'Ardèche et la municipalité de Vallon Pont d'Arc vont se charger de réaliser ces travaux extérieurs.

Le Comité, au nom de tous les spéléologues d'Ardèche mais aussi des habitants de la région (actuels et futurs) remercie grandement toutes les personnes grâce à qui cette opération a été possible : la FFS, le Conseil Général de l'Ardèche, la DDJS, la commune de Vallon Pont d'Arc, le Syndicat de Gestion des Gorges de l'Ardèche, les partenaires privés, mais surtout le club du RESSAC initiateur du projet, Les Francs Comtois et la centaine de spéléologues que je ne peux nommer ici. Un grand merci à tous !

Raid Canéo

Le comité a appris de manière fortuite, le printemps dernier, qu'un raid sportif portant le nom de son principal sponsor « Canéo » allait traverser notre département et avait décidé d'inscrire dans l'itinéraire de la compétition deux cavités Ardéchoises. La surprise passée, le CDS, stupéfié par l'absence d'information et de concertation, a pris l'initiative d'informer la préfecture et les différents partenaires locaux de son désaccord.

Une réunion avec l'organisateur M. Gérard Fusil nous a permis d'exprimer notre désaccord avec l'organisation de l'épreuve spéléo et l'esprit dans laquelle elle s'inscrivait. Après une négociation difficile, l'organisateur n'a accepté que quelques propositions du Comité. A ce jour, lorsque l'on fait le bilan de ce raid, nos craintes se sont révélées être justifiées. A savoir :

- Les grottes et avens sont rarement adaptés à cette pratique de raids sportif/compétition.

- Les concurrents sont mal préparés techniquement aux parcours souterrains (risque d'accident) malgré les « certificats de niveau technique » fournis par les concurrents.

- Les professionnels encadrant les compétiteurs n'étaient pas assez nombreux.

- La probabilité d'accident dans ce genre d'épreuve est forte.

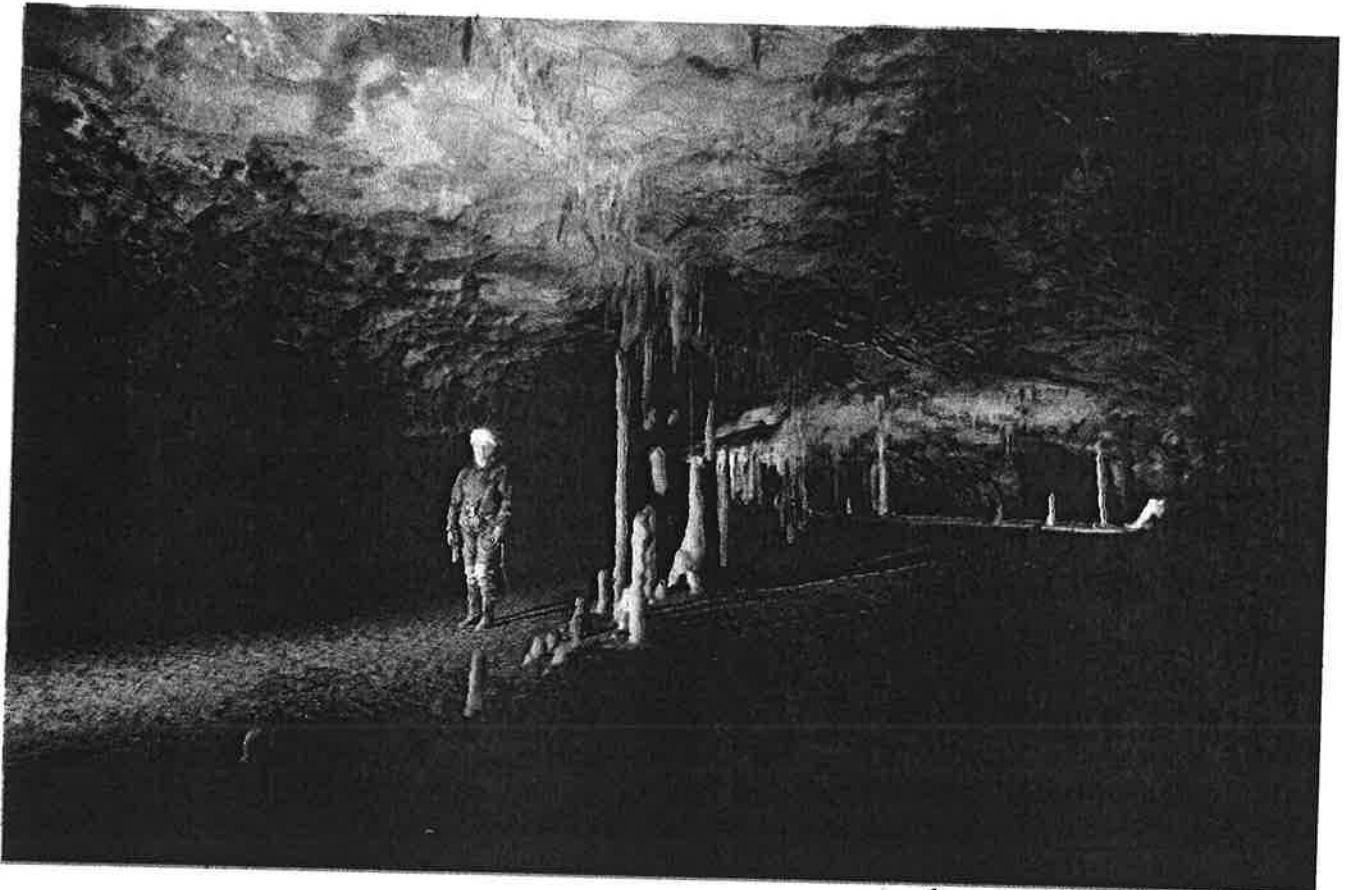
- Enfin l'image de la spéléologie donnée par ce genre d'épreuve ne correspond pas à celle que la Fédération promet.

En conclusion le comité va proposer aux représentants des clubs de spéléologie de l'Ardèche de voter, après le rapport moral, une motion destinée à la FFS afin qu'elle se positionne plus clairement par rapport à ces raids sportifs et ainsi soutenir les comités qui seraient confrontés à ce genre d'évènements.

Camp d'exploration

Comme chaque été, le CDS a organisé un camp d'exploration en autonomie sur les hauts plateaux du Vercors, au dessus de Corrençon. Une publication dans la revue Spelunca synthétise les découvertes faites au cours des années précédentes notamment dans le scialet Zyvite. Pour le CDS, les camps d'été sont l'occasion de former les jeunes et moins jeunes à la spéléologie d'exploration.

Cette année le camp s'est déplacé de quelques kilomètres plus au sud sur une nouvelle zone. Les explorations furent fructueuses car un scialet important a été découvert. Il est topographié actuellement jusqu'à la côte - 380 mètres et offre un potentiel de - 700 mètres. Un traçage va être réalisé avec des spéléos locaux afin de connaître le réseau hydrologique auquel il appartient et déterminer les résurgences associées.



Aven Rochas (Serge Caillaut)

Voilà un petit tour d'horizon 2008, le comité directeur du CDS et moi-même vous souhaitons une bonne et heureuse année 2009 avec beaucoup d'explorations et de première. Merci.

Pour le CDS07, le 24 janvier 2009
Guillaume VERMOREL, le président

Examen des comptes du CDS de l'année 2008.

Présenté par Daniel Saussine

Tout d'abord bonjour à tous ceux qui nous font l'honneur d'être présent à cette assemblée générale. Ce simple geste réconforte les divers acteurs de leurs efforts pour animer le CDS durant l'année écoulée.

La vision de la comptabilité sera cette année beaucoup plus comptable que philosophique. Le premier point abordé avec Claire Goudian, notre trésorière, a été de connaître quelles ont été les diverses actions auxquelles le CDS a participé.

Le second point consiste à vérifier les investissements du CDS.

Enfin, une vérification formelle des différentes pièces comptables afin de contrôler le sérieux et la pertinence de la comptabilité.

Tout d'abord, l'approche globale de la tenue de la comptabilité est nette et précise. Il existe toujours une main courante, très pratique pour rechercher une information.

Le livre de compte est tenu selon une périodicité régulière et égale, au plus, à la semaine. Les écritures de recettes sont annotées en noir et celles des dépenses, en rouge.

Actions du CDS

Avec sa vivacité habituelle, Claire a indiqué les 4 orientations ci-après.

- La monographie de la grotte de Saint Marcel
- Le stage perfectionnement du 14 au 18 avril
- Le camp dans le Vercors du 9 au 17 août
- La buvette dans « Vercors 2008 » du 25 au 30 août

Monographie de Saint Marcel

Les pièces comptables se rapportant à la monographie de Saint Marcel sont bien regroupées dans un dossier spécifique. Cela facilite grandement le contrôle des comptes.

Dans un premier lieu, une analyse précise du budget prévisionnel est faite. Le montant retenu avoisine les 28.000 €.

A ce jour les charges sont de 25.687 € et les recettes sont de 27.850 €

Les postes de charges et de produit n'ont pas changé, ni dans leur appellation ni dans leur montant. Cela donne une idée du sérieux de l'étude qui avait été faite.

A titre d'exemple :

Un transport provisionné à 800 € est effectif pour un montant de 502 €.

La prévision concernant l'impression de l'ouvrage est estimée à 20.842 €. A l'arrivée, le coût de cette opération est de 21.901 €.

Toutefois dans le détail, deux éléments restent bizarres, dirons-nous. En effet, le premier choque un comptable de formation, et pourtant ce que je ne suis pas. Les soldes de l'actif et du passif ne sont pas équilibrés.

Le second est plus subtil. Du côté passif, la mise en page est prévue pour 2.000 €. En recette, il est comptabilisé 6.000 € avec, comme détail, un apport réel d'auteur de 2 fois 2.000 € et un apport fictif de 2.000 € d'un auteur qui assurera la mise en page. Cela correspond à l'écriture de passif de 2.000 €, appelé mise en page. Pourtant, en prévision de charge, il devrait y avoir 4.000 € correspondant au remboursement de l'avance d'auteur. Et, s'il y a bien un paiement de 2.000 € pour le troisième auteur, la charge sera bien de 6.000 €. Bien que j'y trouve une certaine anomalie, je n'ai pas une connaissance comptable suffisamment étendue pour rectifier. Un comptable de formation pourrait-il nous apporter une aide pour finaliser ce type d'écriture ? Claire, surprise par ce raisonnement, a carillonné sa sœur pour recevoir la bonne parole.

Néanmoins, cela n'influe que sur le montant global du coût de cette monographie.

Cela étant, il est bien certain que ces remarques ne valent que sur ce budget prévisionnel. Dans sa finalité, la comptabilité de cette monographie, qui sera produite lors de notre prochaine assemblée, sera probablement rigoureuse.

Enfin, il est précisé qu'une comptabilité matière des ouvrages en stock et vendus est rigoureusement réalisée. Dès à présent, nous savons que cette opération sera largement bénéficiaire compte tenu du nombre (supérieur aux prévisions) d'ores et déjà vendu.

Le stage de perfectionnement du 14 au 18 avril.

Par contre, si aucun prévisionnel n'est établi, la comptabilité de ce stage est simple et bien tenue. En effet, trois lignes suffisent : la facture de Salavas, le remboursement des cadres et le bénéfice de 29,10 €. Tout est justifié et clair.

C'est pourtant, peut-être, un peu court.

Le camp dans le Vercors du 9 au 17 août

Ce camp a aussi servi de formation et de découverte pour les jeunes. Ceci explique que Judi y assiste pour son travail durant le jour.

Bien qu'il n'y ait pas de prévisionnel, le budget semble petit, soit 929,60 €. Deux explications en sont données. De la nourriture avait été laissée sur place l'année précédente et d'autre part, le pain quotidien, sans pièce comptable, était amené par les participants et défalqué de la note finale. En outre, le matériel collectif et la rémunération du permanent sont offerts par le CDS.

Compte tenu de ces données, le budget, qui pourrait être appelé résiduel, car bien incomplet, est bénéficiaire de 92,08 €.

Néanmoins, aucun nom des stagiaires en formation ou des jeunes en formation ne ressort, d'où problème d'assurance pour les non inscrits à la FFS.

Les trois postes qui ressortent en dépenses sont bien justifiés. Par contre le paiement des participants est global et rien ne ressort quant au nombre et la durée du séjour de chacun.

Une meilleure prise en compte est recommandée pour le camp de 2009.

La buvette Vercors 2008

Les comptes de la buvette sont détaillés et bien présentés. La rigueur de la tenue de cette activité a permis de faire ressortir un bénéfice de l'ordre de 2500 € pour un budget total de 6500 €. Toutefois, les bénévoles de la buvette ont dû supporter, à travers le CDS, les entrées dans l'enceinte de Vercors 2008, car les billets ont été payés par le CDS.

Durant la vérification des comptes, une 5^{ème} activité a été développée. Il s'agit de la 4^{ème} saison de l'aven Chazot du 8 au 11 novembre 2008. Le coût en est supporté par le CDS qui en était responsable. Mais la totalité de la comptabilité n'étant pas terminée à ce jour, je renvoi à la présentation des comptes par notre trésorière sur ce sujet pour en connaître le coût final, car des subventions sont en attente.

Analyse des investissements réalisés par le CDS

La vérification formelle de la facture de maintenance de l'ordinateur s'est révélée être finalement que l'achat d'un nouveau portable.

L'achat de nitro-bickford pour le SSF (commission secours) pour un montant de 437 €, n'appelle pas de remarque.

L'achat d'un Luyrographe pour 550 € trouve son emploi actuel dans l'aven Midroi. Les enregistrements seront analysés par un spéléo lyonnais. L'intérêt en serait accru si le CDS 07 pouvait effectuer ce travail sans faire appel à un élément extérieur qui peut se révéler défaillant dans l'avenir.

Enfin, des factures d'achat de petit matériel ont été vues pour un total de 1.081 € sans remarques particulières. Néanmoins, je m'attendais à un chiffre bien plus important pour une activité aussi intense.

Analyse des pièces comptables

La vérification formelle de diverses pièces comptables a été analysée selon deux méthodes. D'une part, une approche par les pièces elles mêmes et d'autre part, par l'étude des écritures.

Ces recherches ont toutes été faites par sondage et de façon aléatoire.

Il a été vu :

- l'écriture du versement de la part du Ressac de sa cotisation pour 2008 pour un montant de 175 €

- le dossier de souscription des personnes (5.151 €) et de la mairie de St Marcel (4.790 €)

- l'écriture de l'impression de la monographie est passée pour un montant de 15.461 €. Toutefois, la facture correspondante est de 14.560 €. Après quelques recherches, il apparaît que le montant passé en comptabilité représente le solde du compte. En fin de réunion, Claire a retrouvé le cheminement de cette erreur et doit rectifier la comptabilité en conséquence.

- l'écriture de la facture de matos d'un montant de 963,37 € et le remboursement par un spéléo d'une partie de ce matos pour un montant de 59,80 €.

- l'écriture du 07 mai, pour un montant de 164,56 €, est en fait le remboursement réel d'une facture de 492,06 € présentée par M Faverjon concernant la promotion de la monographie de St Marcel. Le reste de la facture peut être analysé comme un don ou, s'il s'agit d'une dépense personnelle, il n'en demande pas le remboursement. Les éléments présents restent muets sur ce point. Il est donc recommandé une plus grande rigueur en ce qui concerne les écritures de dépenses afin de pouvoir en juger de la probité.

- Suite à l'écriture d'une dépense de 1500 € pour un encadrement au lycée Agic du 05 juin, il a été précisé que des recettes correspondantes ont été bien encaissées par la CDS. Soit 1200 € le 04 juin et 2200 € le 20 septembre.

- Il a aussi été vu les écritures de recettes (390 et 945 €) concernant une prestation au collège Ageron.

- Enfin, diverses factures concernant des dépenses de fonctionnement du permanant ont été vues.

Conclusion

C'est lors de ma troisième visite que le trésorier adjoint est apparu. Bien qu'il n'ait pas apporté une aide importante au cours de l'année à notre trésorière, sa connaissance du CDS et son intervention durant cette journée, ont été très appréciées.

Pour les années suivantes, il serait important de nommer un autre vérificateur des comptes. En effet, une vision nouvelle sur la comptabilité du CDS ne pourrait être qu'enrichissante.

Les comptes présentés par Claire sont jugés clairs et probants et l'action de Judi est jugée judicieuse.

J'invite donc l'assemblée générale 2008 à voter le quitus de la comptabilité.

Je vous remercie de votre attention.

RAPPORT FINANCIER

Claire GOUDIAN et Cyrile ARNAUD

Un budget important, gonflé par la publication de la monographie sur la grotte de St Marcel, par le nettoyage de l'aven Chazot, et la participation à Vercors 2008.

Un budget important mais tenu, avec un provisionnel de charge de 78 265€ et un réalisé de 78 544€, et un produit de 77 726€

Je commenterai quelques points:

-la publication dont le coût a légèrement dépassé (de 400€) celui prévu, mais des ventes supérieures aux prévisions aussi, et donc le remboursé plus rapide des participations des trois auteurs, ce qui nous permet d'engager 2009 avec des bénéfices supérieurs.

-les charges de personnel sont inférieures aux prévisions car la mise en place de la convention collective a été plus lente que prévu.

-nous avons du remplacer l'ordinateur portable.

-et, on note des dépenses plus élevées que prévues en secours, sans aucune subvention perçue durant cet exercice.

Lorsque l'on regarde le bilan on constate que l'on conserve des réserves, nécessaires puisque nous avons un salarié et des livres à vendre.

Concernant l'année 2009, nous prévoyons une augmentation notable des charges de personnel liées à l'application de la convention nationale du sport, avec une augmentation de salaire, de charges, et la souscription d'un contrat de prévoyance et un de complémentaire santé; mais aussi une augmentation de l'aide du Conseil Général de l'Ardèche.

Nous prévoyons l'édition d'un TUBES n°27, un camp dans le Vercors, un stage balisage, et la vente de tout plein de monographies.

A propos du secours, vous pouvez voir un récapitulatif des dépenses du CDS depuis 10 ans, hors frais d'intervention, hors heures des bénévoles.

Nous avons reçu des soutiens financiers de la part du Conseil Général de l'Ardèche et de la part du CNDS, mais nous ne touchons toujours pas de financement du Conseil d'Administration du SDIS, qui est pourtant gestionnaire financier du secours. Les spéléos du département financent le secours (formations et exercices, le matériel, les déplacements) tout en assurant bénévolement ce secours. Le SSF 07 a l'agrément (Sécurité ou Protection) Civile et assure une mission d'intérêt public puisque les secourus sont majoritairement non-fédérés et non-spéléos.

On ne peut pas programmer de dépenses sans prévoir les finances correspondantes qu'il faudra obtenir du CASDIS.

CDS 07 EXERCICE 2008

| CHARGES | € | PRODUITS | € |
|---------------------------|-----------|-------------------------------|-----------|
| FRAIS DE STRUCTURE | 2 448,78 | PRODUITS DE GESTION | 3 558,56 |
| CHARGES PERSONNEL | 25 385,83 | AIDES EMPLOI PERSONNEL | 17 555,12 |
| COMMISSIONS | | RECETTE D'ACTIVITE | |
| Commission Enseignement | 8 045,09 | Commission Enseignement | 12 542,40 |
| Commission Spéléo Secours | 2 589,80 | Commission Spéléo Secours | 0,00 |
| Commission Publication | 32 254,20 | Commission Publication | 30 277,05 |
| Manifestations | 4 331,18 | Manifestations | 6 430,81 |
| Commission environnement | 3 731,10 | Commission environnement | 4 600,00 |
| Autres charges | | Autres produits | 2 763,00 |

| | | | |
|----------------------|------------------|-----------------------|------------------|
| TOTAL CHARGES | 78 785,98 | TOTAL PRODUITS | 77 726,94 |
|----------------------|------------------|-----------------------|------------------|

| | | | |
|--------------|--|--|------------------|
| SOLDE | | | -1 059,04 |
|--------------|--|--|------------------|

CDS 07 FONCTIONNEMENT 2008

| CHARGES | € | PRODUITS | € |
|--------------------------------------|-----------------|------------------------------|-----------------|
| FRAIS DE STRUCTURE | | PRODUITS DE GESTION | |
| Fournitures bureaux | 164,70 | Cotisations | 785,00 |
| Informatique | 721,00 | Financiers | 273,56 |
| Frais postaux | 188,97 | | |
| Téléphone | 522,74 | SUBVENTIONS | |
| Location salle réunion / CDOS / CRIB | 268,00 | Conseil Général Ardèche 2008 | 2 500,00 |
| Assurance local | 227,00 | | |
| Déplacements | 345,22 | | |
| Frais de banque | 11,15 | | |
| TOTAL CHARGES | 2 448,78 | TOTAL PRODUITS | 3 558,56 |

| | | | |
|--------------|--|--|-----------------|
| SOLDE | | | 1 109,78 |
|--------------|--|--|-----------------|

Claire GOUDIAN, la trésorière

Pour le CDS07, le 24 janvier 2009
Guillaume VERMOREL, le président



CDS 07 PERSONNEL 2008

| CHARGES | € | PRODUITS | € |
|----------------------|------------------|-------------------------|------------------|
| COTISATIONS | | SUBVENTIONS | |
| URSSAF | 8 351,00 | CNASEA | 5 955,12 |
| APICIL | 1 706,00 | Conseil Général Ardèche | 11 600,00 |
| ASSEDIC | 1 173,00 | | |
| Médecine travail | 75,35 | | |
| Formation continue | 26,68 | | |
| SALAIRES | | | |
| Cadre Technique | 14 053,80 | | |
| TOTAL CHARGES | 25 385,83 | TOTAL PRODUITS | 17 555,12 |
| SOLDE | | | -7 830,71 |

CDS 07 ENSEIGNEMENT 2008

| CHARGES | € | PRODUITS | € |
|-----------------------------|-----------------|--|------------------|
| ACHATS | | PRODUITS DE GESTIONS | |
| Matériel technique | 1 215,82 | Participations stagiaires | 5 093,60 |
| Nourriture | 407,52 | Prestations de services | 5 405,00 |
| Déplacements | 894,75 | Remboursement Matériel | 143,80 |
| PRESTATIONS SERVICES | | SUBVENTIONS | |
| Hébergement | 2 703,00 | Fédération Française de Spéléologie | 800,00 |
| Encadrements | 2 100,00 | | |
| Location Anes | 322,00 | CNDS | 1 100,00 |
| assurance | 162,00 | Aide spécifique à la pratique féminine | 300,00 |
| FORMATIONS BENEVOLES | 240,00 | Actions quartiers sensibles | 300,00 |
| | | Accès des jeunes aux sports | 500,00 |
| TOTAL CHARGES | 8 045,09 | TOTAL PRODUITS | 12 542,40 |
| SOLDE | | | 4 497,31 |

Claire GOUDIAN, la trésorière

Pour le CDS07, le 24 janvier 2009
Guillaume VERMOREL, le président



CDS 07 SPELEO SECOURS 2008

| CHARGES | € | PRODUITS | € |
|-----------------------------|-----------------|-----------------------------|-------------|
| ACHATS | | PRODUITS DE GESTIONS | 0,00 |
| Matériel | 437,74 | | |
| Nourriture | 232,06 | | |
| FORMATIONS BENEVOLES | 1 920,00 | SUBVENTIONS | 0,00 |
| TOTAL CHARGES | 2 589,80 | TOTAL PRODUITS | 0,00 |

| | |
|--------------|------------------|
| SOLDE | -2 589,80 |
|--------------|------------------|

CDS 07 PUBLICATION 2008

| CHARGES | € | PRODUITS | € |
|----------------------------|------------------|--------------------------------------|------------------|
| SERVICES EXTERIEURS | | VENTES DE PRODUITS | |
| Achat de documentation | 86,00 | Fond de documentation | 186,00 |
| Edition Monographie | 24 909,08 | Souscriptions monographie St-Marcel | 11 295,00 |
| Transport | 550,32 | Ventes Monographie | 10 556,05 |
| Frais postaux | 544,24 | | |
| Remboursement "Auteurs" | 6 000,00 | | |
| DIVERS | 164,56 | SUBVENTIONS | |
| | | Fédération Français de Spéléologie | 1 240,00 |
| | | Région Rhône-Alpes (Contrat de pays) | 3 000,00 |
| | | Auteurs | 4 000,00 |
| TOTAL CHARGES | 32 254,20 | TOTAL PRODUITS | 30 277,05 |

| | |
|--------------|------------------|
| Solde | -1 977,15 |
|--------------|------------------|

CDS 07 MANIFESTATIONS 2008

| CHARGES | € | PRODUITS | € |
|----------------------|-----------------|-----------------------------|-----------------|
| ACHATS | | PRODUITS DE GESTIONS | |
| Entrées Vercors 2008 | 580,00 | Buvette | 6 430,81 |
| Buvette | 3 751,18 | | |
| TOTAL CHARGES | 4 331,18 | TOTAL PRODUITS | 6 430,81 |

| | |
|--------------|-----------------|
| SOLDE | 2 099,63 |
|--------------|-----------------|

CDS 07 ENVIRONNEMENT 2008

| CHARGES | € | PRODUITS | € |
|----------------------|-----------------|-------------------------------------|-----------------|
| ACHATS | | SUBVENTIONS | |
| Matériel | 550,00 | Fédération Française de Spéléologie | 200,00 |
| Hébergements | 112,00 | Conseil Général Ardèche | 4 000,00 |
| | | CNDS (sport nature) | 400,00 |
| CHAZOT | | | |
| Nourriture | 608,18 | | |
| Déplacements | 991,00 | | |
| Matériel | 1 019,92 | | |
| Hébergements | 150,00 | | |
| DVD | 300,00 | | |
| TOTAL CHARGES | 3 731,10 | TOTAL PRODUITS | 4 600,00 |

| | |
|--------------|---------------|
| SOLDE | 868,90 |
|--------------|---------------|

CDS 07 AUTRES 2008

| CHARGES | € | PRODUITS | € |
|----------------------|-------------|------------------------------|-----------------|
| | | PRESTATION DE SERVICE | 105,00 |
| | | PRODUITS EXCEPTIONNEL | |
| | | Cotisations 2007 | 100,00 |
| | | DDJS 07 | 24,00 |
| | | Comité Régional 2007 | 1 734,00 |
| | | CNDS 2008 | 800,00 |
| TOTAL CHARGES | 0,00 | TOTAL PRODUITS | 2 763,00 |

| | |
|--------------|-----------------|
| SOLDE | 2 763,00 |
|--------------|-----------------|

Claire GOUDIAN , la trésorière

Pour le CDS07, le 24 janvier 2009
Guillaume VERMOREL, le président



BILAN FINANCIER 2008

| CHARGES | € | PRODUITS | € |
|---------------------------------------|------------------|---|------------------|
| CREANCES | | REPORTS | |
| SEREC | 300,00 | Solde 2007 | 26 725,86 |
| Cotisations à percevoir 2007 | 210,00 | Créances 2007 | 2 830,00 |
| Cotisations à percevoir 2008 | 170,00 | | |
| Subventions à percevoir 2008 Chazot | 2 900,00 | | |
| ACTIFS IMMOBILISES | | STOCK | |
| Stock marchandises | 18 599,00 | Stock de marchandises | 5 010,00 |
| Bibliothèque et fond de documentation | 4 086,00 | Bibliothèque et fond de documentation | 4 000,00 |
| Matériel informatique | 894,00 | Matériel informatique | 248,00 |
| Matériel technique | 11 780,42 | Matériel technique | 10 875,93 |
| | | Stock de consommables spéléo | 29,82 |
| ACTIFS CIRCULANTS | | RESULTATS EXERCICE 2008 | 15 204,21 |
| <u>Crédit Agricole</u> | | <i>dont 13 775 € de monographies en stock</i> | |
| Compte courant | 124,77 | | |
| Livret | 129,26 | | |
| <u>La Poste</u> | | | |
| Compte courant | 2 088,59 | | |
| Livret | 23 641,78 | | |
| TOTAL ACTIF | 64 923,82 | TOTAL PASSIF | 64 923,82 |

Claire GOUDIAN, la trésorière

Pour le CDS07, le 24 janvier 2009
Guillaume VERMOREL, le président



BUDGET SPELEO SECOURS

Hors frais d'interventions

| CHARGES | € | PRODUITS | € |
|---------|----------|--|---------|
| 2008 | 2 590,00 | | 0,00 |
| 2007 | 173,91 | Dont 1 500 € : Conseil Général Ardèche | 1500,00 |
| 2006 | 1 682,14 | Dont 1 500 € : Conseil Général Ardèche | 1500,00 |
| 2005 | 2 500,47 | | 0,00 |
| 2004 | 771,66 | | 10,00 |
| 2003 | 1 329,05 | | 80,00 |
| 2002 | 770,84 | | 344,21 |
| 2001 | 1 329,33 | Dont 762 € : Conseil Général Ardèche | 795,75 |
| 2000 | 2 845,63 | Dont 750 € : Conseil Général Ardèche | 2156,25 |
| 1999 | 793,44 | Dont 750 € : Conseil Général Ardèche | 750,00 |
| 1998 | 1 077,00 | Dont 750 € : Conseil Général Ardèche | 1182 |

| | | | |
|----------------------|-----------------|-----------------------|----------------|
| TOTAL CHARGES | 15863,47 | TOTAL PRODUITS | 8318,21 |
|----------------------|-----------------|-----------------------|----------------|

| | |
|---|-----------------|
| SOLDE FONCTIONNEMENT DEPUIS 10 ANS | -7545,26 |
|---|-----------------|

Avec frais d'interventions dont les remboursements ont abouties

| CHARGES | € | PRODUITS | € |
|------------------------|----------|----------|--------|
| 2008 : 2 interventions | | | |
| 2007 : 1 intervention | | | |
| 2006 : 1 intervention | | | |
| 2005 : 1 intervention | 1 365,35 | | |
| 2004 : 3 interventions | | | |
| 2003 : 1 intervention | 75,00 | SDIS | 75,00 |
| 2002 : 2 interventions | | | |
| 2001 : 0 intervention | | | |
| 2000 : 2 interventions | 1 256,06 | SDIS | 1 |
| 1999 : 1 intervention | | | 234,75 |
| 1998 : 1 intervention | | | |
| 1998 : 1 intervention | | | |

| | | | |
|----------------------|----------------|-----------------------|----------------|
| TOTAL CHARGES | 2696,41 | TOTAL PRODUITS | 1309,75 |
|----------------------|----------------|-----------------------|----------------|

PREVISIONNEL 2009

| CHARGES | € | PRODUITS | € |
|--|------------------|-----------------------------------|------------------|
| FRAIS DE STRUCTURE | | PRODUITS DE GESTION | |
| Fournitures bureaux | 220,00 | Cotisations | 900,00 |
| Frais postaux | 150,00 | Financiers | 700,00 |
| Téléphone | 550,00 | | |
| Location salle réunion / CDOS / CRIB / assurance local | 500,00 | SUBVENTIONS | |
| Déplacements | 700,00 | Conseil Général de l'Ardèche 2009 | 6 600,00 |
| Frais de banque | 10,00 | CNDS 2009 | 2 600,00 |
| Achat matériels informatiques (am. /3ans) | 240,00 | | |
| CHARGES PERSONNEL | 29 500,00 | AIDES EMPLOI PERSONNEL | 17 000,00 |
| COMMISSIONS | | RECETTE D'ACTIVITE | |
| Commission secours | 3 000,00 | Commission secours | 3 000,00 |
| Commission publication | 4 830,00 | Commission publication | 6 750,00 |
| Commission EFS | 5 730,00 | Commission EFS | 9 300,00 |
| Commission environnement | 1 220,00 | Commission environnement | 0,00 |
| Manifestations | 800,00 | Manifestations | 800,00 |
| AUTRES CHARGES | 1 200,00 | AUTRES PRODUITS | 1000,00 |
| TOTAL CHARGES | 48 650,00 | TOTAL PRODUITS | 48 650,00 |

Claire GOUDIAN, la trésorière

Pour le CDS07, le 24 janvier 2009
Guillaume VERMOREL, le président



CADRE TECHNIQUE FEDERAL COMPTE REDNU D'ACTIVITE 2008

ARNAUD Judicaël

ECOLE FRANCAISE DE SPELEOLOGIE : 30%

Stage initiateur : organisé pour le compte du Comité Régional de Spéléologie du 12 au 19 avril 2008 (9 stagiaires et 7 cadres).

Camp d'exploration : organisé pour le compte du CDS du 9 au 17 août. Il a rassemblé 16 participants (issus de 6 clubs différents).

Stage perfectionnement : organisé pour le compte du CDS du 26 au 31 octobre en parallèle du Module 3 de la formation moniteur. (6 stagiaires et 6 cadres)

Sorties scolaires :

20 ½ journées ont permis à 200 élèves de 8 à 25 ans de deux collèges, deux écoles primaires et une classe de licence pro de découvrir la spéléologie et le milieu souterrain.

10 sorties dans le cadre d'un cycle avec le Lycée Agricole

EDS : 20 sorties pour 13 participants de club et 7 individuels au total.

PUBLICATION : 10%

Monographie de St-Marcel : suivi de l'édition et des souscriptions.

TUBES 27 : Récolte et mise en forme des articles, réalisation d'un index des cavités cité dans les publications du CDS07.

Fichier : Réalisation du Recensement des Equipement Sportif pour le compte de la DDJS.

MANIFESTATIONS : 10%

Rassemblement européen de Spéléologie à Lans en Vercors (Isère) du 23 au 30 août.

Journées National de la Spéléologie : organisé à la Grotte de Peyroche (Saint Alban Auriolles).

Journée Jean GILY au Lycée Agricole d'Aubenas.

ENVIRONNEMENT : 25%

CDESI : suivi de la commission et du PDESI, recherche cadastral.

Raid Caneo : suivi de l'organisation de l'activité spéléologie dans le cadre de ce raid.

Gorges de l'Ardèche : Rédaction d'une convention de gestion pour le réseau Rochas-Midroi; suivi de la procédure Natura 2000 et de l'extension du ruisseau du Rimouren, rédaction d'une information sur l'APPB vallée de l'Ibie pour Spéléoscop, participation à la journée des réserves naturelles de France.

Païolive : Pour le compte du CREN sur commande du Conseil Général, réalisation d'un inventaire de cavités et définition de critères d'intérêt pour en permettre le suivi.

Aven Chazot : Organisation et participation à la 4^{ème} campagne. Rédaction d'une convention d'accès et du contenu d'un panneau d'information grand public.

Secteur Professionnels : organisation et suivi de 2 rencontres

Soutient aux études karstiques : visite de l'aven du Cadet, grotte Nouvelle, grotte des Deux Avens, grotte du Chasserou et pointage des cavités du secteur confluence Ibie-Ardèche dans le cadre des études mise en œuvre par EDYTEM et le CERGE dans les Gorges de l'Ardèche.

DIVERS : 25%

Suivi administratif du Comité

Prestation de service : intervention pédagogique dans le cadre du DES option spéléologie

Actions régionale et national :

Participation aux réunions du Comité Régional

Participation aux journées d'Etudes de la Direction Technique National de la FFS en tant que Cadre Technique Fédéral.

ECOLE FRANCAISE SPELEOLOGIE ARDECHE 2008

STAGE PERFECTIONNEMENT

Organisé par Jean François BRUN du 13 au 19 avril à la Base Départementale de Salavas (10 stagiaires et 4 cadres).

Organisé par Judicaël ARNAUD du 26 au 31 octobre à la Base Départementale de Salavas, en parallèle du Module 3 de la formation moniteur de l'EFS (6 stagiaires et 3 cadres).

ECOLE DEPARTEMENTALE DE SPELEOLOGIE

20 sorties ont été mises en place en 2008. Elles sont ouvertes aux membres des clubs et aux individuels. 13 participants de clubs (Les Vans, Aubenas, Privas, RESSAC) et 7 individuels. Ces week-ends ont été animés et encadrés par le cadre technique départemental ainsi que les initiateurs des clubs d'Aubenas, Bidon et RESSAC.

CAMP D'EXPLORATION

Pour la septième édition, toujours sur les Hauts plateaux du Vercors, ce camp est ouvert à toutes et tous. Du 9 au 17 août, il a rassemblé 16 participants de 6 clubs différents : 5 étaient issus de l'EDS 07.

Nous avons déplacé le camp plus au sud, au-dessus de l'Antre des Damnés. Au programme, visite du Scialet Andreacita et déséquipement du Scialet de la Fleur du Pays (-150 mètres), prospections. Un nouveau Scialet (ZAKAPOUET) est découvert (après une heure de désobstruction manuelle à l'entrée) et exploré jusqu'à la côte - 266 mètres (arrêt sur puits). Les explorations ont été poursuivies jusqu'à la côte - 380 mètres (resserrement ponctuel dans un méandre) avant l'arrivée de la neige.

SORTIES SCOLAIRES

20 ½ journées ont permis à 200 élèves de 8 à 25 ans de deux collèges, deux écoles primaires et une classe de licence pro de découvrir la spéléologie et le milieu souterrain.

Lycée Agricole d'Aubenas

Un cycle de 5 demi-journées aux techniques de progression sur corde est proposé à 12 élèves pour les rendre autonome. A l'issue de cette formation, 2 week-ends en falaise sont programmés. Les élèves accompagnés de J.P. Mandin (botaniste) mène alors une étude sur la population du Génévrier de Phénicie dans les Gorges de l'Ardèche.

Ces sorties sont animées et encadrées par le cadre technique départemental, parfois il est fait appel à un autre technicien diplômé.

AIDES A LA FORMATION

2 nouveaux initiateurs, Antoine SENNEPIN et Christophe LONGIN (Spéléo Club Aubenas).

MANIFESTATIONS

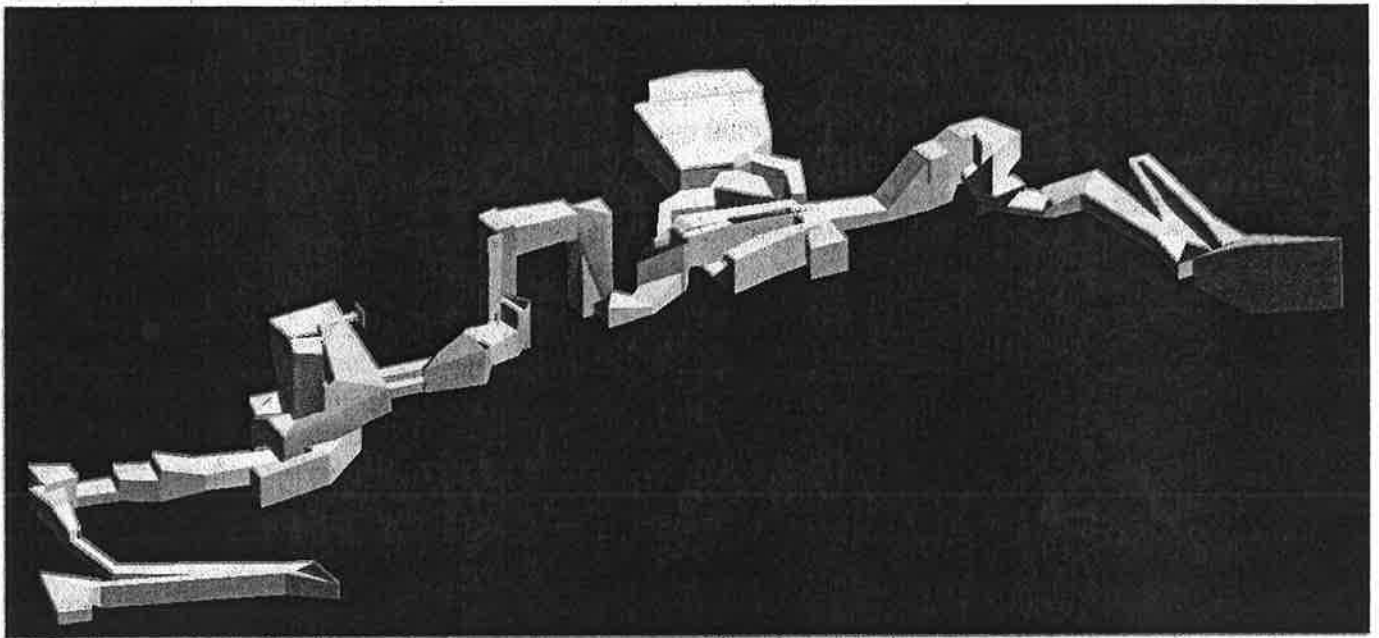
Jean GILLY : mise en place et animation d'ateliers techniques et d'un stand dans le cadre d'une journée mémoire organisée au Lycée Agricole d'Aubenas.

Journée Nationale de la Spéléologie : organisée à la Grotte de Peyroche (Saint Alban Auriolles), cette sortie a permis de faire découvrir l'activité et le milieu souterrain à une vingtaine de personnes entre 6 et 55 ans.

Equipe de France d'Escrime : au cours de leur semaine de préparation dans la ville de Privas, une ½ journée découverte est organisée à la Baume de Tourange (Chomérac) pour 10 athlètes de l'équipe de France d'escrime.

PARCOURS PALETTES VERCORS 2008

Il a fallu 4 jours et 4 bonhommes du CDS 07 pour mettre en place les 300 palettes récupérées par l'organisation et aboutir à 145 mètres de progression spéléologique variée (méandres, laminoirs, ressauts, concrétions, siphon), le tout décoré de manière « pop art » grâce au principe du recyclage. Au cours de la semaine, nous avons estimé (sur la base du spéléo box) à 2 000 passages (de 3 à 65 ans), entre 10h30 et 18h00. 2 topographies de cette construction ont été réalisées. Chaque jour entre 18h00 et 20h00, au parcours palettes, une compétition amicale était proposée par le CDS 07. 180 participants ont joué, avec une moyenne d'âge de 19 ans. Cinq nationalités étaient représentées en plus de la France (Espagne, Italie, Grande Bretagne, Allemagne, Pologne).



SPELEO SECOURS FRANÇAIS

ARDECHE 2008

Robert CROZIER

2008 est une année à la fois particulièrement riche et variées en événements de toutes nature et sans doute une année charnière concernant le fonctionnement du SSF 07, qui va lui donner j'en suis convaincu un nouveau souffle. 2008, c'est tout d'abord de la formation tous azimut : Des exercices, des accidents, ou incidents et des interventions réelles, des dossiers et des réunions, des changements au sein du SSF07 et des projets.

La Formation

Lors de la dernière Assemblée Général du CDS07 en janvier 2008, je vous faisais part de la nécessité de renouveler nos effectifs et de notre besoin notamment de chefs d'équipe. Aussi avons-nous cette année insistée sur la formation.

3 stagiaires en stage national à la toussaint. : Rung Yanis du GSV, Nicolas Legrand et Brun Jean François du RESSAC.

2 stagiaires en stage national gestion de sauvetage également à toussaint à Florac : Sébastien Rocheil et Chantal Messiant du CASC.

L'implication de Sébastien Rocheil dans tous les modules SSF plongée.

On peut regretter dans le cadre des formations, l'absence de stagiaire au stage ASV encadré par Claire Goudian, et la formation de printemps qui s'arrête faute de participants.

Les exercices

L'exercice à l'Aven Despeysse en janvier 2009, a rassemblé plus de 60 sauveteurs parmi le SSF 07, le SSF 26 et le GRIMP 07.

L'exercice à la Goul de la Tannerie (Bourg Saint Andéol), les 12 et 13 avril 2009 a réuni une vingtaine de plongeurs sauveteurs. Exercice géré en surface par les CTDS du département. L'objectif était de parcourir une grande distance sans grande profondeur avec une victime dans la civière plongée. Bilan tous les temps prévisionnels ont été raccourci au cours d'une évacuation qui a vu 7 équipes de 2 plongeurs se relayées dans le siphon jusqu'à 700 mètres de l'entrée : Distance totale 1400 mètres, profondeur maxi -8 mètres et 2 heures d'avance sur le prévisionnel.

Les accidents et interventions

4 accidents et ou incidents à déplorer cette année, c'est beaucoup... !! Dont un seulement a nécessité le déclenchement du plan secours.

-Deux à la grotte de PEYROCHE qui statistiquement devient la cavité sinon la plus dangereuse au moins la plus accidentogène du département, suivi de près par l'aven d'Orgnac qui cette année s'est avérée plutôt sure... !!

- 1 spéléo ou plutôt touriste se luxant une épaule

- 1 spéléo ou plutôt touriste allemand bloqué dans une étroiture

-Une alerte à l'aven des 9 gorges, le 2 janvier dernier pour un retard. Les spéléos novices s'étaient égarés sur le chemin du retour. Les parents s'étaient inquiétés.

-Un accident, le plus grave, le 30 septembre 2009 à l'aven Chazot suivi d'un auto secours.

Ces interventions sont très révélatrices à la fois de la nature de la pratique spéléo sur le département, des risques encourus et du type d'accidents pour lequel le SSF 07 peut avoir à intervenir et donc du début de nos problèmes....

Les Dossiers et réunions

Un peu de relâche du côté des dossiers où rien n'a avancé de ce côté. Convention financière, plan de secours, relations avec les autorités n'ont pas bougées et sont à la fois la grande désillusion de l'équipe sortante, et de votre serviteur en particulier, et le gros chantier de la nouvelle équipe et de votre prochain CTDS...

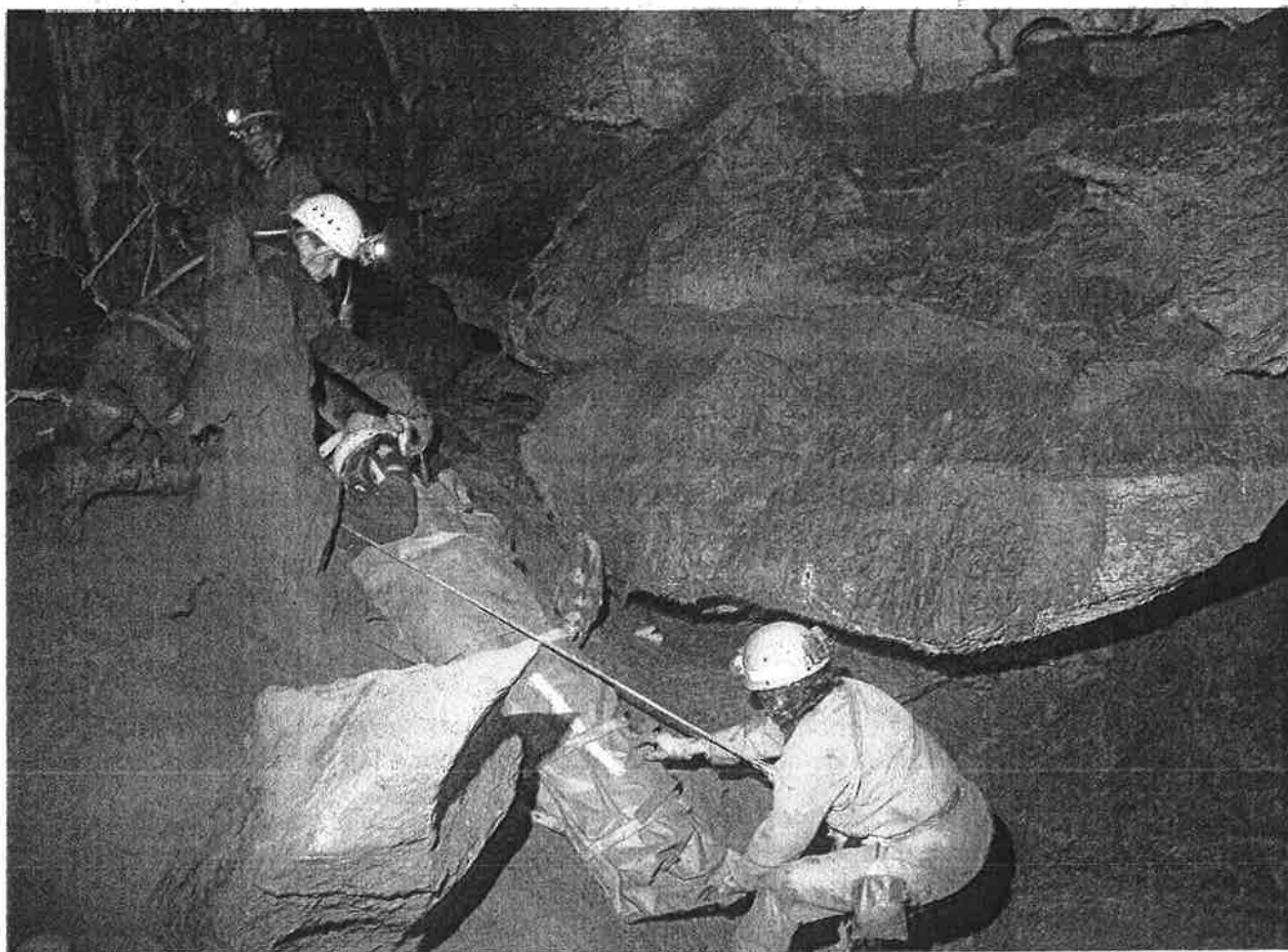
Nos relations et notre fonctionnement en interne sont excellentes. Nos relations avec le National sont également très bonnes. Même si l'on peut regretter de n'avoir rien à dire sur le rassemblement de Valabres.

On peut être satisfait de la mise en service d'un dépôt d'explosifs et d'une équipe désobstruction, les deux assurés par Stéphane Ranchin.

Un mot sur le décès de Pierrot RIAS président fondateur du SSF, et dont la Méga Tyro de Vercors 2008 en sa mémoire a vu 5 spéléos du SSF 07 participer à son montage. Les mêmes puisqu'on parle de Vercors 2008 qui ont largement participé à la démonstration d'évacuation de la civière plongée sur corde.

Les changements

La nomination de Stéphane TOCINO comme CTDS et de Judicaël ARNAUD et Robert CROZIER comme CTDA. La formation de Sébastien ROCHEIL au stage CT en vue de sa nomination pour 2010 viendra compléter le renouvellement de l'équipe du SSF07.



COMMISSION ENVIRONNEMENT

ARDECHE 2008

Benjamin THOMINE

CDESI

Le CDS 07 a proposé à la municipalité de Saint Montan, propriétaire des entrées de la Perte 86 du ruisseau du Rimouren et de la Grotte de la Pascaloune, une convention d'accès et de gestion. Suivi de la commission et du PDESI, recherche cadastral pour une quarantaine de cavités.

GROTTE DU LIERRE

Le Conseil Scientifique de la Réserve Naturelle des Gorges de l'Ardèche a retenu la proposition du CDS07. A savoir rendre plus difficile l'accès à la grotte du Lierre, par un dérochage de bloc afin d'éviter une fréquentation trop importante et de préserver par la même occasion les chiroptères présents dans ces cavités. Cela a été proposé comme alternative à une fermeture pure et simple. La pose d'un écho compteur et l'opération se dérouleront en février 2009.

CREN

Le Conservatoire Rhône Alpes des espaces naturels (CREN) sur mandat du Conseil Général de l'Ardèche désire recenser les cavités du bois de Païolive et la Vallée du Chassezac (zone de Banne à Lablachère) afin d'étudier les chauves-souris. La commission environnement a fait remarquer que les chiroptères sont souvent le seul axe de recherche sur l'environnement en milieu souterrain. La commission propose de considérer aussi les intérêts hydrologiques, géomorphologiques ou autre. La commission propose d'effectuer un premier inventaire et de déterminer quelques cavités à étudier (loisirs, biospéléologie, géomorphologie, hydrologie, archéologie). Le CDS présentera un devis pour l'accompagnement de G. ISSARTEL sous terre dans le cadre de cette étude. Le CDS se veut force de proposition sur le choix des cavités choisies.

D'autre part, un travail de prospection sur les chiroptères a été effectué sur la grotte de Josserant 2 (ou les conchettes) sur la commune de Grospierres, suite à une demande venant du CREN. Une visite CDS, CORA, CREN a été effectuée au printemps. Une autre s'est déroulée au mois d'octobre pour poser un écho compteur.

ARDECHE CLAIRE

Dans le cadre du Schéma de cohérence et du Schéma d'aménagement et de gestion de l'eau (SAGE), ainsi qu'avec la mise en place de Natura 2000 sur la moyenne vallée de l'Ardèche géré par Ardèche claire, la commission environnement a sollicité une rencontre afin de se faire connaître mais surtout de se positionner comme interlocuteur du milieu souterrain et ainsi valoriser les connaissances du CDS.

RAID CANEO

Après le fiasco annoncé et dénoncé, le Conseil général en tire les leçons et invite le CDS à établir une charte de bonne pratique de ce type de raid. Cette demande fait suite à une polémique mise à jour lors d'une réunion CDESI.

GORGES DE L'ARDECHE

Travail sur le périmètre de protection captage Gournier.

Travail sur une convention d'accès et de gestion au Réseau Rochas-Midroï avec des propositions particulières pour la gestion des accès et des visites du réseau Mambo.

Suivi de la procédure Natura 2000.

DEPOLUTION AVEN DE CHAZOT

La dernière campagne de nettoyage en novembre a permis d'évacuer les déchets stockés dans l'éboulis terminal à -55 mètres.

Cette action est suivie par la mise en sécurité du site (barrière grand public); et l'information par la réalisation d'un panneau, en partenariat avec la mairie de Vallon Pont d'Arc et le SGGA.



SOUTIEN AUX ETUDES KARSTIQUES

Mises en œuvre par EDYTEM et le CERGE dans les Gorges de l'Ardèche : visite des grottes du Cadet, Grotte Nouvelle, Deux Avens, Chasserou et pointage des cavités du secteur confluence Ibie-Ardèche.

Vers la création du fichier informatique des cavités de l'Ardèche.

Présentation et objectif:

La mise au point et la publication par Jean – Pierre Lucot du fichier CD-Rom du Var, nous a incité à réfléchir de notre côté à l'opportunité d'informatiser l'inventaire des cavités de l'Ardèche. L'adaptation à notre tour du logiciel FileMaker pro, aux exigences de notre département, représente par excellence la formule la plus adaptée pour faire face à des découvertes, et des prolongements sans cesse en mouvement. C'est Jean – Luc Guichard qui a accepté de passer de très nombreuses heures, à mettre au point la version Ardèche, qu'il en soit ici remercié.

Le premier objectif était de rentrer dans le logiciel l'ensemble des renseignements contenus dans les fiches papiers (1100 à fin 2008) ; mais aussi d'intégrer la masse d'informations issue des diverses publications périodiques ou non, ainsi que d'établir les recoupements nécessaires avec les autres fichiers existants. Cette première partie du travail exécuté, la création d'un runtime sur CD diffusé dans le cercle restreint des membres de la commission fichier, devrait permettre de tester à l'écran la fonctionnalité du système d'archivage et de recherche qui a été mis au point.

Malgré le soin apporté à l'élaboration des rubriques, (toujours inspiré du système Balzan) les défauts liés au manque de place apparaissent lors du tirage papier de la fiche informatique.

Basé sur le traditionnel format A4 le choix a été fait d'accorder le même espace limité à quelques pages pour présenter une cavité majeure, comme pour celui de décrire une grotte au développement limité à quelques mètres.

Les raisons en sont dictées par le caractère exhaustif donné à l'inventaire, le modèle présenté ici correspond à une spéléologie d'investigation, publiant des résultats acquis sur le terrain par des Spéléos en activité. Les champs sélectionnés portent en priorité sur le recoupement de renseignements croisés. Nous avons voulu donner à chacun la possibilité de participer à l'inventaire, de prendre en compte des cavités aux dimensions modestes sans forcément avoir obligation de publier une étude détaillée de la zone karstique environnante. Il en va de même pour les topographies, leur publication est vivement conseillée, elle conditionne dans une certaine mesure l'ouverture de la fiche numérotée, même s'il s'agit d'une topo crayonnée, pour une cavité de moindre importance à condition que l'orientation, l'échelle et le développement figurent (en fait tous renseignements qui permettent de confondre un éventuel doublon).

Saint Marcel, Foussoubie, Sauvas, Combe Rajeau et bien d'autres grands réseaux dont il faudra prendre connaissance sous la forme de résumés, conserver le réflexe de se reporter pour la publication d'ensemble aux ouvrages traditionnels les décrivant, à la fiche papier, ou aux divers articles dont on trouvera les références dans la rubrique bibliographie.

Nous voudrions rassurer les futurs auteurs d'articles en insistant sur le fait que l'existence d'un fichier informatique ne doit pas apparaître comme une concurrence destinée à constituer une gêne dans la publication de la suite des inventaires, bien au contraire, il peut assurer une aide logistique, tout en se nourrissant lui même des nouvelles informations à paraître.

Le but à long terme reste une publication sous forme d'un CD-Rom du type Var 83, mais aussi en parvenant à intégrer des articles de fond sur l'activité spéléologique Ardéchoise, en publiant des études, sur les zones Karstiques qui font références, en mobilisant l'intérêt des spéléos sur la protection des cavernes, en apportant de l'aide à la spéléologie scientifique, sous la forme d'articles accessibles à partir de rubriques depuis l'accueil du logiciel. La puissance de ce dernier devrait nous le permettre.

Un inventaire de ce type ne peut obtenir les résultats escomptés sans l'aide de la commission fichier qui est prévue pour occuper une place prépondérante car de nombreuses tâches lui incomberont.

Mener à bien un travail de vérification sur le terrain, contrôler la véracité des renseignements engrangés, encourager les clubs à compléter l'inventaire de leur propre zone de travail. Trouver des volontaires pour restaurer des vieilles topos, d'autres pour prendre en compte certaines rubriques spécialisées comme la biospéléologie par exemple, faire appel aux techniciens pour compléter les fiches d'équipements ; le but étant de remonter les informations vers l'application de base, et se fixer pour objectif une mise à jour annuelle, avec parution d'une nouvelle version modifiée à chaque début d'année.

Gilbert Platier, janvier 2009.

COMPTE-RENDU D'ACTIVITE DES CLUBS

GROUPE SPELEO DE BIDON

Le club, cette année, s'est limité à 4-5 membres actifs.

Nous avons néanmoins fait pas mal de sorties "classiques" de 4-5 heures sous terre, afin d'entretenir la condition physique du spéléo et la technique sur corde (équipement et progression). Une autre équipe du club, animée par Raphaël, a beaucoup œuvré en exploration et désobstruction.

Sorties Désobstruction & Premières :

Sorties au "Papé marcel" début janvier 2008 (aven côté -150, sur la plaine d'Aurèle au dessus de Bidon). Exploration et désobstruction au fond avec Raphaël et Christian.

Plusieurs sorties à l'aven du Bidon tout au long de l'année 2008 (aven près d'une maison forestière dans les bois au dessus de Marzal entre Bidon et Saint Remèze).

Exploration et désobstruction au fond d'un méandre diligentée par Raphaël accompagné par Christian et d'autres spéléos. La cavité côte à présent -130 m.

Sortie Formation :

En Août 2008 à Saint Marcel dans le réseau IV : initiation de Julie qui n'avait jamais fait de spéléo, nous sommes partis à 4 personnes jusqu'à la salle du Pont-d'Arc. Cette sortie a été une bonne découverte de la spéléologie sans pour autant être trop difficile (milieu souterrain magnifique et techniques progression sur corde).

Sorties diverses :

Début juillet 2008, avec les deux jeunes du club (Antonin et Samuel), sortie facile à la Grotte Favot dans les gorges de la Bourne, dans le Vercors (4 personnes).

Une quinzaine de sorties "d'entraînement" à 2 ou 3 tout au long de l'année essentiellement le dimanche, dans le secteur des gorges de l'Ardèche : Aven Deyspesse, Saint-Marcel, Midroï, Rochas, 9 Gorges, Goule de Foussoubie...

Sorties en Inter-club :

Sortie Photos au fond de l'Aven de Noël en juillet 2008, Marcel Courbis (Groupe de saint Marcel) et moi-même. Les photos étaient destinées à la présentation de l'ARSPAN lors du congrès européen de spéléologie en août 2008.

Plusieurs sorties "classiques" ont été réalisées en inter-Club en collaboration avec le SGHS (Spéléo Groupe des Haut de Seine) tout au long de l'année 2008, deux membres du club de bidon y ont participé (Manu et moi même).

WE 11 novembre 2007 : le Gouffre Georges dans les Pyrénées (11 participants)

WE fin mars 2008 : Aven Rochas et Traversée Deyspesse-Saint-Marcel, en Ardèche (12 participants)

WE 13 juin 2008 : Grotte Vallier au dessus de Grenoble, dans le Vercors (10 participants)

WE 15 août 2008 : Trou qui Souffle & Gournier, dans le Vercors (8 participants)

Expédition de 12 jours en Espagne début septembre 2008 (en collaboration avec le SGHS, au total 8 participants dont deux du GSB). Exploration et prospection du massif de Porra-Colina; beaucoup de trous descendus, une petite première à été réalisée : découverte sur le versant nord du massif d'une salle ébouluse à l'entrée dont la partie inférieure est couverte de concrétions.

CLUB D'ACTION SPELEO DE LA CONCHE

- Sorties classiques en Ardèche : 1
- Sorties classiques hors département : 3
- Prospection : 2
- Exercices secours : 3
- Plongées spéléo : 7
- Désob : 2
- Exploration et première : 1
- Initiation : 2
- Canyon : 3
- Camp : 1
- Initiation plongée spéléo : 1
- Stage SSF : 1
- Dodor a effectué 22 sorties en semaine sur les gorges de l'Ardèche et les bois de Païolive

Les temps forts de notre année :

- Gros exercice secours plongée à la Baume des anges avec la civière qui est descendue à - 53 m.
- Gros exercice secours plongée à Bourg Saint Andéol. La civière a parcouru 1400 m sous l'eau. Le club était présent en soutien gestion, un membre était équipier plongeur.
- Sortie initiation plongée spéléo à la Goule de la tannerie à Bourg Saint Andéol.
- 10 membres du club étaient présents à l'exercice secours de Deyspesse.
- Superbe sortie canyon en famille sur deux jours en Haute Ardèche.
- Camp 2008 dans les Pyrénées : reprise des amonts de la Quebe, pas de première mais plus de 200 points de relevé topographique.
- 300 mètres de première dans une cavité de la zone des gorges de l'Ardèche, post S6.
- Reprise des explos au trou du fût.

SPELEO CLUB SAINT MARCELLOIS

24 adhérents

Classiques

55 sorties dans l'Ardèche, la Drôme, le Gard, le Vaucluse et l'Isère.

Falaise

16 sorties d'entraînement et d'initiation

Initiations-découvertes

21 sorties en Ardèche et dans les départements voisins

Un week-end de découvertes des techniques spéléo et du réseau St Marcel

Désobstructions

50 sorties: Formolides, champs Vermeil, beaume des anges, trou du vent, aven Vitalie...

Prospection, relevé GPS et topographie

33 sorties l'Ardèche, la Drôme, le Gard et le Vaucluse.

Etranger

Crête : sur les lerka à -600m et - 1100m

Italie : exploration dans l'Abisso chimera à -1006m (le 12^{ème} Italien à -1000m)

Journées nationales de la spéléologie

En interclubs le 5 octobre à la grotte de Thais dans la Drôme

Information sur les EPI à Valence

Le samedi 5 avril à l'initiative du CDS 26

Dépollution Aven Chazot

Le 23 février: une matinée manutention pour remonter l'obus

Pont du 11 novembre: remontée des sacs d'ossements du fond

Exercice secours SSF 07

Le 12 et 13 janvier à Despeysse

Exercice secours SSF 26

Le 25 et 26 octobre au gour Fumant sur le plateau d'Herbouilly

Formation secours 26

Le 8 mars au puits St Vincent à Donzère

Sorties « civisme »

Nettoyage du clocher de St Marcel

Participation à la pose de la nouvelle porte entre le réseau 2 et le réseau 1, pose d'une nouvelle serrure à l'entrée naturelle

Divers travaux dans la partie aménagée

Participation au tournage de « faut pas rêver »

3 sorties d'initiation pour le sous-préfet de Largentière

Décès de notre président d'honneur et cofondateur du club, Robert Brun

CLUB SPELEO DES GORGES DE L'ARDECHE

Nombre de membres

12 membres, 12 fédérés à la fédération française de spéléologie.

Activité sportive

L'activité du club en 2008 a été réduite. Suite à un accident de ski, une des personnes ayant débuté une formation en 2007 a cessé son activité en 2008.

Quelques sorties classiques ont été menées, notamment pour continuer la formation d'un jeune recruté en 2007.

Activité d'exploration

Nombreuses séances de prospection dans les gorges, essentiellement en rive droite, sans résultat notoire.

Perspectives

Devant le peu d'activité du club en 2008, il a été décidé de se rapprocher du GASO pour mutualiser membres et moyens afin d'avoir un peu d'action en 2009.



GROUPE SPELEO VANSEEN

Nous pouvons dire que l'année 2008 a été calme pour le GSV ! Mais quel club n'a pas connu un jour un ralentissement ! Cela est peut être dû aux raisons suivantes : à la fois le manque d'objectifs « motivants », l'absence momentanée de certains membres ainsi qu'un manque d'ambition général... Quand même, nous avons fait quelques sorties « classiques » dans notre département et ailleurs... les découvertes ont été minimes. Stéphane KLEINMANN et Jean Marie CHAUVET ont participé à des expéditions spéléo, respectivement au Mexique et aux Etats Unis.

Désobstructions / Explorations :

- Création d'équipes « Désobstructions » au SSF 07, les personnes intéressées doivent contacter Stéphan RANCHIN ;
- Reprise d'escalades et de désobs de René K et Jean Marie C dans le réseau des Condamines ;

Rappel sur l'année 2008 :

- Participation à l'exercice du SSF à Rochas (Yannis, Fréd R, Christian, Stéphan R) .
- Participation au Congrès Européen de Spéléo à Lans en Vercors au mois d'août (Stéphan R, Yannis, Patrick, Stéphan K, Linda).
- Organisation d'une sortie pour une association de soutien pour les diabétiques à la Cocalière .
- Organisation d'une activité tyrolienne et d'un stand « plongée spéléo » à Chandolas (Christian, Pascal, Stéphan, Lory, Jean, Patrick).
- Reprise d'explorations (avec l'accord des propriétaires) du réseau des baumelles dans la Cocalière. Equipements, désobstructions, repérages ... (Fréd B, Stéphan R).
- Initiation et perfectionnement de plusieurs personnes désireuses de découvrir notre activité.
- Encadrement de 9 enfants participants à la semaine municipale à la Côtépâtière – Basse Cocalière pour leur faire découvrir le monde souterrain le 26 août dernier, accompagnés par Stéphan R.
- Mise en place de la dalle et de la porte de protection de l'aven du Cèdre, l'équipement en traversée est désormais terminé.

CLUB SPELEOLOGIE DE JOYEUSE

Effectif :

Nous étions 15 membres, tous fédérés, en 2008. Nous serons 14 membres dont une femme en 2009, toujours tous fédérés.

Spéléologie :

Initiation des nouveaux membres aux techniques de progression verticale :

Une sortie en falaise

Trois sorties techniques en milieu souterrain

Une vingtaine de sorties d'exploration classique dans les départements de l'Ardèche et du Gard.

Prospection sur les gras de Joyeuse et les alentours de Rosières

Canyoning :

10 sorties principalement en Ardèche, Lozère et Isère.

Un séjour canyoning dans le Diois à l'ascension.

Escalade :

3 sorties en Ardèche.

Projets 2009 :

Formation des nouveaux membres à la progression sous-terre et en canyoning

Formation à l'équipement des cavités et des canyons pour tous les membres

Séjour canyon en Espagne début juin

ASSOCIATION SPELEOLOGIQUE



PRIVADOISE

L'année 2008 a été riche en activité spéléo pour le club. En plus des sorties classiques, désobstructions, camps spéléo, prospections, sorties découvertes et initiation... des premières sont à mettre à notre actif avec la participation du club des Dahuts.

Du coup le calendrier des sorties classiques du club a été bouleversé en 2008.

Nous avons continué la prise en charge d'une partie des frais des stages organisés dans le cadre des calendriers CDS et FFS. Nous avons continué en 2008 à financer la prise en charge d'une partie de l'adhésion à la FFS pour la pratique féminine. Les sorties découvertes et les initiations hors membres du club contribuent à nos recettes.

Nos prises de contact avec le Syndicat des Eaux du Bassin de Privas ont fait évoluer notre visibilité sur le secteur de Verdus. Cela s'est concrétisé par des actions ponctuelles du club : vérification des drains d'alimentation en eau pour la communauté de commune du bassin de Privas et l'accompagnement du président du syndicat au siphon amont de la perte de Verdus.

Nous avons maintenu notre implication aux activités du CDS. Trois de nos membres font parti du bureau du CDS. Les exercices secours départementaux et régionaux, et l'école départementale de spéléo ont vu passer plusieurs de nos membres.

Le nombre de fédérés au club passe de 17 à 19.

Toujours des sorties en inter club avec le spéléo club des Dahuts (Drôme)

Sorties classiques

Une dizaine de sorties en Ardèche, Gard, Vercors,

Désob et premières

En février : désob aven qui tombe dans la grotte de la scie (grotte de la bergerie) exploration, topo et rebouchage de la désob. donnons un nom au trou : l'aven bleu (16,17,23 et 26.02) puis 15 et 16-03 et scellement de la trappe à l'aven bleu (16.08) nouvelle entrée.

23 -06. Suite de la désob au scialet de la Sive.

L'aven du seau terne : Désob du trou : (14, 19 et 20 septembre), première (20,27 et 28 septembre), puis explosif et première (11, 12, 18 et 19 octobre), topo et fin provisoire à - 78 m en décembre.

Prospection

13 sorties en Ardèche (Coiron, Gorges de l'Ardèche, Pouzin et Païolive),

Topographie

22 sorties répartie dans l'Aven Bleu, Cocotte, Babacool, Dégueuloir Trou à Silvane, au dessus Déroc, au dessus de l'Aiguille, Mezelet, Blachas, Bergerie et trou voisin, Seau Terne et Sextoy, pour les Gorges de l'Ardèche et grotte des Barres, des Remparts, Guery, Gendarme, Toul, aven Moussu, Actinidias, Tritons, 3 Seigneur,



SPELEO CLUB AUBENAS

Recherche et exploration du milieu souterrain

En 2008, le Spéléo Club d'Aubenas comptait 37 membres tous fédérés soit une augmentation des effectifs de 35% par rapport à l'année précédente et réparti de la sorte : 14% de femme et 11% de moins de 26 ans pour l'année 2008.

Antoine SENNEPIN et LONGIN Christophe obtiennent leur diplôme d'initiateur EFS.

EXPLORATION

Comme à son habitude, l'activité du club s'est surtout axée sur l'exploration. Divers objectifs ont été réalisés durant la saison 2008 et ce sur différents massifs Ardéchois ou des départements limitrophes. L'essentiel de ces activités sont publiées dans les bulletins annuels du CDS TUBES.

GORGES DE L'ARDECHE

Event de Gournier : 700 mètres de première après désobstruction d'une étroiture portant le développement de la cavité à environ 2 000 mètres.

Prospection : Poursuite d'un travail d'inventaire.

Aven des Fées : important travail de désobstruction au fond de cet aven pour chercher une jonction avec l'Event des Fées qui cette année avec les niveaux d'eau ne s'est pas désamorcé.

GRAS DU JURASSIQUE

Perte du Fendant : arrêt sur siphon à -20 mètres (jonction possible avec la Baume du Pécher).

VERCORS

Scialet du Zakapouët : Cette nouvelle cavité a été explorée jusqu'à la côte -350 mètres dans le cadre du camp d'exploration organisé par le CDS du 9 au 16 août avec 7 participants.

Balme de l'Escargot (Corrençon) : Nouvelle cavité découverte après désobstruction, contenant un gisement paléontologique (dev 250 m / -50m)

Scialet des 50 (Herbouilly) : poursuite du travail de désobstruction à la recherche d'une jonction avec le Gours Fumant (-20 mètres).

PATAGONIE CHILIENNE

Participation d'un membre du SCAubenas à l'expédition nationale en Patagonie Chilienne (ULTIMA PATAGONIA 2008) organisé par Centre Terre.

Cette expédition a permis la découverte de nouveaux sites archéologiques, les bases d'une étude karstologique plus poussée avec l'instrumentation de certaines cavités et l'exploration souterraine d'environ 8 kilomètres de galerie, avec deux cavités dont la profondeur dépasse les 200 mètres.

Ecole Départemental de Spéléologie

- 14 participations et 9 encadrements des 7 week-ends organisés par le CDS 07.
- Encadrement de la Journée National de la Spéléologie organisé par le CDS07 (4 cadres).

Ecole Française de spéléologie

- Encadrement du stage perfectionnement pour le compte du CDS 07 (1 cadre).
- Encadrement du stage initiateur pour le compte du Comité Régional (2 cadres)
- Encadrement de la Formation Moniteur (2 cadres sur le Module 3).

Spéleo Secours Français

- 10 participants lors de l'exercice secours départemental à l'Aven Despeysse.
- 4 personnes sont intervenues lors des secours réels à la Grotte Ecole de Peyroche.

Environnement

- 1 participant à la dépollution de l'Aven Chazot du 1 au 4 mai
- 3 participants à la dépollution de l'Aven Chazot du 8 au 11 novembre

Manifestations

- 7 participants au 4^{ème} rassemblement européen de la spéléologie organisé par la Fédération Française de Spéléologie du 23 au 30 août 2008 à Lans-en-Vercors (Isère). Nous avons monté un parcours palette et proposé tout au long de la semaine une animation et tenue une buvette pour le bénéfice du Comité Départemental de Spéléologie de l'Ardèche.
- 1 participation au forum des associations sportive de la ville d'Aubenas avec la mise en place d'un stand afin de faire connaître notre activité auprès d'un large public.
- 4 participants pour le compte du CDS 07 à la journée Jean GILLY organisé le 18 septembre au Lycée Agricole Olivier de Serre. Nous avons mis en place et encadré des ateliers sur corde. Un stand a permis de présenter la spéléologie aux élèves du lycée.

PROJETS 2009

- Poursuivre l'importante activité d'exploration.
Ardèche / Vercors / Dévoluy.
- Poursuivre les actions entreprises avec le CDS 07 pour l'Ecole Départemental de Spéléologie, le Spéleo Secours, les publications...

Bref encore une belle activité en 2008, et avec l'espoir que 2009 soit encore plus belle et rime avec nombreuses découvertes. Car depuis maintenant plus de 25 ans c'est l'exploration qui permet au club d'avancer et d'être toujours là et aussi actif.

ASSOCIATION DE RECHERCHE SPELEOLOGIQUE ET DE PROTECTION DE L'AVEN DE NOEL

L'année 2008 se termine avec 102 membres dont 2 honoraires, 12 fondateurs, 20 actifs et 5 associés, auxquels s'ajoutent 63 membres sympathisants/bienfaiteurs/donateurs.

COMPTE RENDU ACTIVITE 2008 : Hans LITJENS

Les objectifs de l'année 2008 étaient d'attirer des jeunes pour prendre le relais. Avec Jackie, nous avons contacté les Clubs de Bidon et St Marcel. Les réactions n'étaient pas trop enthousiastes. Ensuite Jackie a beaucoup parlé avec les personnes du Forez et je pense que les relations se sont améliorées. Marcel a fait plusieurs sorties dans l'aven avec des jeunes de son club. Leurs réactions sont toujours très positives.

Au niveau de l'éclairage, on ne reçoit plus de commentaires négatifs. C'est pourquoi je vous propose d'enlever définitivement les mots « expérimental » et « carbure interdit » dans le site Internet.

Suite à la semaine scientifique de 2007, nous avons reçu pas mal d'informations très intéressantes qui sont consultables en partie sur le site Internet. Il faut remercier l'équipe qui a organisé la conférence au congrès européen dans le Vercors au mois d'août. Je n'ai eu que des réactions positives. Si j'ai bien compris, cette conférence sera répétée ici pour les personnes intéressées.

Il y a eu une observation pour changer le balisage au niveau du squelette de la chauve-souris dans le départ de la galerie inférieure. Le panneau « éteindre votre acétylène » à l'entrée du méandre de la chauve-souris est aussi à enlever.

POINT SUR LES VISITES en 2008 : Mariet LITJENS

Nous avons reçu un petit peu plus de visiteurs cette année par rapport à 2007, sans compter les descentes lors des camps de l'ARSPAN.

En 2008, le nombre de groupes est passé à 42 (+3) et le nombre de visiteurs à 240 (+22), avec une concentration de 9 visites en avril.

Une visite était dans le cadre d'un voyage de noces. On peut noter beaucoup d'étrangers, qui représentent 32,5% des visiteurs avec 8 nationalités.

Il n'y a eu aucun conflit sur les réservations. Seul bémol, une visite « pirate » de spéléos de Barjac qui sont descendus (avec l'éclairage acétylène) sur les cordes du groupe en visite.

Environ 90% des comptes rendus de visite nous sont rendus.

DEBAT SUR LES PROJETS pour 2009 :

Pour continuer les travaux de recherches et le relevé topographique, l'organisation d'un camp à Pâques (ou à la Pentecôte) est proposée. L'ARSPAN pourra apporter une aide financière.

Des conférences et des sorties sur la protection du milieu souterrain seront organisées comme chaque année.

Une plaque mentionnant « Aven de Noël – ARSPAN – adresse site Internet » sera installée près de la porte d'entrée de l'aven, sur l'accès à la serrure. Voir avec le SGGA pour la réalisation.

Enfin, il est proposé que l'ARSPAN organise chaque année des visites de cavités exemplaires pour échanger avec des Clubs engagés dans la protection.



Compte-rendu des activités 2008

En 2008, le club RESSAC comptait 46 membres
dont 43 fédérés, 8 féminines et 11 jeunes de -26 ans.

LE BUREAU 2008 DU R.E.S.S.A.C.

| | | | |
|------------------|------------|----------------------------------|--|
| Rémy HELCK | Président | Chadeyron 07110 MONTREAL | Mobile : 06.75.08.91.71. remy.ressac@orange.fr |
| Maïlle COTENCEAU | Trésorière | Les Chautards 07460 ROSIERES | Mobile : 06.21.56.26.01. cotenceaum@aol.com |
| Marc ZANONI | Secrétaire | 13, Rue de Baza 07200 AUBENAS | Fixe : 04.75.35.15.10. Mobile : 06.86.38.05.90. marc.zanoni@ac-grenoble.fr |

BILAN QUANTITATIF

1128 JOURNEES PERSONNES EN SPELEOLOGIE, 94 EN CANYONING

QUELQUES SORTIES CLASSIQUES DU R.E.S.S.A.C.

| | |
|-----------------------------|---|
| Jean-Nouveau : | Visite classique à -570m |
| Aven Autran : | Visite classique à -618m |
| Gouffre Belle : | Visite classique jusqu'à -425m |
| Gouffre Berger : | Visite jusqu'à -800m |
| Cordier / Foussoubie : | 6 sorties d'initiation |
| Grotte de la Cocalière : | 2 sorties d'initiation |
| Cayre Creyt : | 4 sorties d'initiation |
| Baume Grenas : | Visite |
| Réseau de Peyrejal : | 2 sorties en traversée |
| Fontaine de Champclos : | Traversée par Aven des Cèdres et initiations |
| Aven Rochas : | Sortie initiations |
| Grotte de la Courcalhere : | Visite classique en initiation |
| Aven Despeysse : | 2 Traversées vers St Marcel, reprise d'explos au N19 et N6. |
| Galerias de St Marcel : | Initiations |
| Deux Avens : | Sorties d'initiations et perfectionnement |
| Aven double : | 4 sorties d'Initiation |
| Aven des 9 Gorges : | Initiations jusqu'à -124m |
| Grotte du Déroc : | 3 sorties d'Initiation dont 18 pour la Fête de la Nature |
| Grotte de Remène : | 4 sorties d'initiation |
| Grotte de Pézenas : | Visite jusqu'aux grandes galeries |
| Fontaine de Vedel : | Traversée en initiations |
| Grotte de Louoi : | Initiations |
| Résurgence de la Douce : | Plongées d'exploration |
| Font-Vive : | Aide aux explorations de Méniscus/Lips/Tessanne |
| Goule de la Tannerie : | Aide logistique |
| Aven de Chazot : | Actions de dépollution, équipement... |
| Traversée Grégoire – Fées : | Visite et sortie d'initiation |
| Via Ferrata de Thueyts : | Progression et initiations |
| Canyon de la Haute Borne : | Visite classique et nombreuses initiations à plusieurs reprises |
| Cascade de Pissevielle : | Canyon parcouru en décrue, séance photos, initiations |
| La Besorgue : | Initiations |
| Le Chassezac : | Visite |

LES EXPLORATIONS DU R.E.S.S.A.C.

| | |
|---------------------------------|--|
| Vallon Pont d'Arc : | Prospections dans le secteur des Gorges de l'Ardèche – 150m de première. |
| Saint-Marcel N19 – N6 : | Reprise de la désobstruction de la galerie N19 et escalades dans le N6. |
| Coiron : | Prospections/Explorations de nouvelles cavités (-20m et -30m) par Christian BAYLE. |
| St Alban Auriolles : | Poursuite des explorations des réseaux de La Douce. |
| Labeaume/Grospièrres/St Alban : | Désobstruction et exploration d'une trentaine de cavités. |

LES INVESTISSEMENTS DU R.E.S.S.A.C.

| | |
|--------------------------|---|
| Site Internet : | Mise à jour du site internet du club RESSAC & du Comité Départemental de Spéléologie de l'Ardèche par Rémy HELCK et Mathieu MORVERAND. |
| Spéléo & Handicap : | Reconduite de l'action de découverte de la spéléologie pour 6 adultes handicapés de l'Association Béthanie au travers l'action « Béthanie fait ses premiers pas sous terre ». |
| Insertion par le Sport : | Lancement du programme de découverte de la spéléologie pour 5 jeunes de l'ITEP Le Home Vivarois tous les premiers mercredi du mois. |
| Spéléo & Féminines : | Organisation d'un interclubs spéléo avec 16 féminines de Savoie et d'Ardèche. |
| Fête de la Nature : | Organisation d'une journée découverte du milieu souterrain – 18 participants. |
| Fête de Chandolas : | Mise en place d'un stand spéléo (échelles, tyrolienne...) encadré par les membres du RESSAC. |
| Spélé(o)jeunes : | Organisation d'une journée spéléo dédiée aux enfants des membres du RESSAC. |
| Raid'O Féminin : | Aide technique et logistique à RAIDLINK'S 07 lors de la 4 ^{ème} manifestation de raid nature pour les femmes – 93 équipes féminines. |
| Aven de Chazot : | 3 ^{ème} et 4 ^{ème} phases de Dépollution de l'Aven de Chazot en partenariat avec les instances et associations locales. |
| S.S.F. 07 : | 5 membres RESSAC à l'exercice secours Despeysse / St Marcel le 12 janvier 2008. |
| S.S.F. 07 : | 2 membres RESSAC en formation Chef d'équipe secours en novembre 2008. |
| Stages & Formations : | 2 membres en stage perfectionnement spéléo – 1 membre en stage moniteur scientifique. |
| Fichier CDS 07 : | 10 journées de recensements, pointage, recherches biblio... par Christian BAYLE. |

LES PROJETS DU R.E.S.S.A.C.

| | |
|---------------------------------|--|
| Initiations : | Poursuite de la politique d'initiations afin de recruter de nouveaux membres. Au 01 novembre 2008, le club RESSAC compte 46 membres dont 43 fédérés FFS, 8 féminines et 11 jeunes de moins de 26 ans. Organisation d'une randonnée karstique à l'occasion de la Fête de la Nature 2009. |
| Formations : | Politique de formation en stages à l'Ecole française de spéléologie envers les jeunes membres du club (14 à 26 ans). Politique de formation de cadres initiateurs. |
| Explorations : | Poursuite des prospections et découvertes sur Coiron, Gorges de l'Ardèche, Montréal, Vallon-Pont-d'Arc, St Alban Auriolles... |
| Insertion par le sport : | - Nouveau programme « Béthanie fait ses premiers pas sous terre » pour la 3 ^{ème} année. - Découverte de la spéléologie pour les jeunes et leur moniteur de l'ITEP de Ucel (Home Vivarois) pour la seconde année. |
| Public féminin : | - Aide technique et logistique à RAIDLINK'S 07 lors des manifestations orientée pour les femmes type Raid'O Féminin. - Priorité aux stages fédéraux pour les féminines du club. |
| Environnement : | Poursuite des actions menées à l'Aven de Chazot (exploration des nouvelles galeries) et sensibilisation des publics par le biais d'un panneau d'affichage au bord de l'aven. |

ANNUAIRE CDS 07 2008 - 2012

COMITE DIRECTEUR

| | | | | |
|----------------------------|---|---|--|---|
| Président d'honneur | PLATIER Gilbert | Pouzat 07800 ROMPON | 04 75 62 00 09 | platiergilbert@aol.com |
| Bureau | | | | |
| Président | VERMOREL Guillaume | 5 rue Silhol 07200 AUBENAS | 04 75 89 07 92 | g.vermo@yahoo.fr |
| Trésorier | GOUDIAN Claire | La Planchette 07400ALBA LA ROMAINE | 04 75 52 46 03 | clgoudian@orange.fr |
| Secrétaire | THURETTE Hélène | Les Roches 07000 COUX | 04 75 30 52 51 | thurette2@voila.fr |
| Comité Directeur | | | | |
| Vice Trésorier | ARNAUD Cyrille BAYLE Christian BRUN Jean-François | impasse des grandes terres o7020 CHAUZON Blaunac 07110 JOANNAS Le Tribie 07120 LABEAUME | 04 75 93 35 65 04 75 88 38 94 04 75 58 00 17 | 6ryl@famille-arnaud.net jef.brun@gmail.com steph.tocino@wanadoo.fr |
| Vice Président | TOCINO Stéphane ETIENNE Gilles JARRY Benoît LITJENS Hans | Place Robert de Joly 07150 ORGNAC RN 102 07200 LABEGUDE La Blachette 07600 Vals LES BAINS Les Charettes 07700 BIDON | 04 75 38 62 30 04 75 37 43 54 04 75 87 52 05 04 75 04 36 | benoit.jarry470@orange.fr hansetmariet@aol.com jerome.loire@free.fr |
| Vice Secrétaire | MASSE Michel ROCHEIL Sébastien SAUZEAT Raphaël THOMINE Benjamin ZANONI Marc | 18 rue de la Farigoule 26290 DONZERE Le Mas 07000 St-JULIEN en St-ALBAN Le Petit Tribon 07220 St-MONTAN Chastaldin 07200 St-SERNIN Labri 07120 BALAZUC 13 rue Baza 07200 AUBENAS | 04 75 65 73 23 04 75 38 62 30 06 82 46 81 98 06 82 00 12 75 04 75 35 15 10 | mikmasse@club-internet.fr garage.rocheil@wanadoo.fr raphael.sauzeat@libertysurf.fr benthomine@no-log.org marc.zanoni@ac-grenoble.fr |

COMMISSIONS

| | | | | |
|--------------------------------|--------------------|----------------------------------|----------------|---------------------------|
| Jeunes | BRUN Jean-François | Le Tribie 07120 LABEAUME | 04 75 58 00 17 | magicjf007@hotmail.com |
| Environnement | THOMINE Benjamin | Labri 07120 BALAZUC | 06 82 00 12 75 | |
| SSF | CROZIER Robert | Quartier St-Anne 07700 St-Remèze | 04 75 04 35 28 | bob_speleo@yahoo.fr |
| Permanent / Publication | ARNAUD Judaïcël | Les Blaches 07120 Chauzon | 04 75 39 72 71 | cds.07@wanadoo.fr |
| EFS | ETIENNE Gilles | RN 102 07200 LABEGUDE | 04 75 37 43 54 | 06 30 41 10 82 |
| Publication / FICHER | BAYLE Christian | Blaunac 07110 JOANNAS | 04 75 88 38 94 | |
| Correspondant plongée | ROCHEIL Sébastien | Le Petit Tribon 07220 St-Montan | 04 75 38 62 30 | garage.rocheil@wanadoo.fr |

Grands électeurs

AG nationale : ROCHEIL Sébastien

AG régionale : GOUDIAN Claire - LITJENS Hans - ROCHEIL Sébastien
TOCINO Stéphane - VERMOREL Guillaume – SAUZEAT Raphaël

CLUBS

| | | | | |
|----------------------------|----------------------|---------------------------------------|----------------|-----------------------------|
| A.R.S.PA.N. | LITJENS Hans | Les Charettes 07700 Bidon | 04 75 04 36 71 | hansetmariet@aol.com |
| A.S.Privadoise | DURAND Gérard | Chemin de Chantebise 07400 Rochemaure | 04 75 49 19 87 | speleo.privas@orange.fr |
| C.A.S.C. | ROCHEIL Sébastien | Le Petit Tribon 07220 St-Montan | 04 75 38 62 30 | garage.rocheil@wanadoo.fr |
| C.S.Joyeuse | DEVES Nicolas | La Chabrière 07110 Laurac | 06 73 65 28 34 | nicolas.deves@free.fr |
| G.A.S.Orgnac | TOCINO Stéphane | Place Robert de Joly 07150 Orgnac | 04 75 38 62 30 | steph.tocino@wanadoo.fr |
| G.S.Bidon | DELATULLAYE Philippe | Le village 07700 Bidon | 04 75 04 17 86 | gsbidon@yahoo.fr |
| G.S.Vans | RANCHIN Stéphane | Le Germagnon 07140 Chambonas | 06 07 16 50 25 | stephane_ranchin@yahoo.fr |
| R.E.S.S.A.C. | HELK rémy | Chadeyron 07110 Montréal | 04 75 35 15 10 | remy.ressac@orange.fr |
| S.C.Aubenas | THOMINE Benjamin | Labri 07120 BALAZUC | 06 82 00 12 75 | benthomine@no-log.org |
| S.C.St-Marcellois | SPINNLER Gérard | Soubeyranne 07700 Bourg St-Andéol | 04 75 54 68 92 | gerard.spinnler@laposte.net |
| Gorges de l'Ardèche | BARTH Philippe | Le mas des gravieres 07150 Salavas | 04 75 88 14 34 | bartph@wanadoo.fr |

REVUE DE PRESSE

Quelques extraits issus du Dauphiné Libéré au cours de l'année 2008 qui retrace l'activité spéléologique des spéléologues ardéchois.

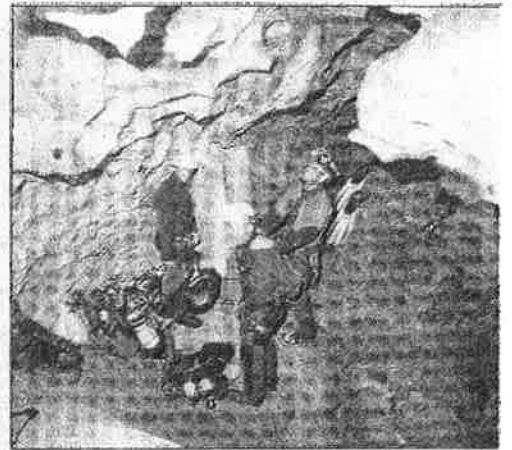
200 mètres de galeries explorés à Font Vive

Samedi matin, quatre spéléologues plongeurs ont sauté dans les eaux limpides et fraîche (18°) de la Font Vive à Grospièrres pour faire suite à l'exploration du Savoyard Mano Tessare il y a 15 jours et aller au-delà de la reconnaissance réalisée par François Tourtellier en 2002 qui s'était arrêté devant une escalade.

Ils étaient accompagnés de Xavier Meniscus, Stéphane Lasp et Patrick Serret pour l'assistance, aussi bien en surface que sur une partie du parcours des découvreurs.

L'objectif que les quatre amis s'étaient fixés a été réussi après dix-sept heures d'exploration et la topogra-

phie entièrement levée. Deux cents mètres de nouvelles galeries ont été explorés, ensuite le réseau se ramifie. Atout sur lesiphon 4 et diverses ramifications étroites, boueuses et sur deux galeries non explorées. De nombreuses escalades ont été tentées, toutes se terminent sur des coulages argileux. Le développement total de la source est de près de 2km, avec encore de nombreux points d'interrogation à avoir. La cavité a été entièrement rééquipée jusqu'au fond, soit plus de 150 m de corde. En conclusion Font Vive n'a toujours pas livré le secret de la provenance de ses eaux.



Les quatre spéléologues ont exploré pendant dix-sept heures les galeries

Spéléologie à Saint-Alban-Auriolles De belles découvertes



Les spéléologues ont découvert 150 kg de poteries datant de la fin du néolithique ou du début de l'ère gallo-romaine.

Depuis qu'il a redécouvert, avec ses collègues, la résurgence de la Font de la Douce, sur la commune de Saint-Alban-Auriolles, en mai 2006, le spéléologue Patrick Serret a bien avancé dans l'exploration du site.

Il a notamment découvert, dans les réseaux souterrains, 150 kg de poteries en sauvegarde de surface. Sur ces poteries, trois étaient vitrées. Le

tout a été confié à des archéologues qui ont accès au site par le haut, et sera après étude remis au musée de la Préhistoire d'Orignac. Ces poteries datent de la fin du néolithique ou du début de l'ère gallo-romaine. Une découverte riche en émotions et en informations. « C'est très intéressant, même si bien sûr ce n'est pas Chauven », commente Patrick Serret. « Nous

soupons déjà que cette source était utilisée dans le passé. Nous avons maintenant la preuve que l'occupation humaine de l'endroit est très ancienne ».

Les explorations continuent. Le groupe d'une dizaine de spéléologues va notamment tenter de découvrir ce que cachent encore les galeries noyées, à 1500 mètres de l'entrée.

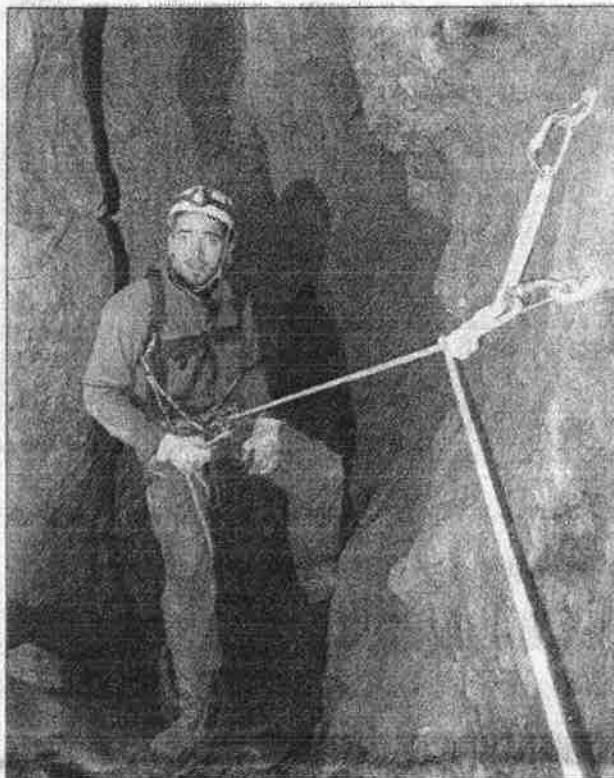
G.G.

Découvrir ici et là bas

Le Spéléo Club d'Aubenas est un club discret mais très dynamique. Soutenu activement par la municipalité d'Aubenas et la Direction départementale de la Jeunesse et des Sports, le club axe ses activités sur la découverte et l'exploration de nouveaux réseaux souterrains. Divers objectifs ont été réalisés durant la saison 2008 et ce sur différents massifs ardéchois ou des départements limitrophes.

Dans les Gorges de l'Ardèche, de nombreuses prospections ont été entreprises dans l'optique d'un travail de synthèse sur ce secteur emblématique du département. 700 mètres de nouvelles galeries ont été découvertes dans l'Event de Gourmier, ce qui porte le développement total de cette cavité aux environs de 2 Km.

Dans le Vercors et plus précisément sur les hauts plateaux, un camp d'exploration d'une semaine a réuni 8 participants du club. Une nouvelle cavité (appelée scialet sur le Vercors) est découverte et explorée jusqu'à la côte de 380 mètres de profondeur. « Nous avons aussi poursuivi le travail de synthèse sur ce secteur avec de nombreuses prospections » expliquent les spéléos. Toujours dans le Vercors, une nouvelle cavité est découverte et explorée sur 250 mètres de développement.



De nombreuses prospections ont été effectuées dans les Gorges de l'Ardèche.

Celle-ci contient un important gisement de faune paléolithique composé essentiellement d'ours des cavernes.

Enfin à l'étranger, et plus particulièrement en Patagonie Chilienne, un membre du club a participé à l'expédition nationale de spéléologie. Cette expédition a permis la

découverte de nouveaux sites archéologiques, les bases d'une étude karstologique plus poussée avec l'instrumentation de certaines cavités et l'exploration souterraine d'environ 8 kilomètres de galerie, avec deux cavités dont la profondeur dépasse les 200 mètres. □

REPÈRES

37 MEMBRES

■ En 2008, le Spéléo-Club d'Aubenas comptait 37 membres actifs, tous fédérés. 15% sont des femmes et 15% ont moins de 26 ans.

École départementale de Spéléologie

■ Participation régulière et suivie aux 7 week-ends organisés par le Comité départemental de Spéléologie (CDS 07) tant au niveau du public que de l'encadrement. Ces week-ends ont permis des échanges avec le club d'escalade ARDESCA.

École Française de Spéléologie

■ Encadrement et participation des membres du club aux différents stages organisés par le CDS07 ou l'École française de Spéléologie à la Base départementale de Salavas. Le club s'est enrichi cette année de nouveaux cadres, 2 initiateurs et 2 Diplômés d'Etat Supérieur.

POUR EN SAVOIR PLUS

Les réunions ont lieu tous les jeudis à partir de 21h 00 à l'ancien Centre Socio Culturel de la ville d'Aubenas. Judicaël Arnaud 06 84 61 86 22. judicael.arnaud@wanadoo.fr

La participation au 4^e rassemblement européen

Le Spéléo Club d'Aubenas a participé à diverses manifestations. La plus importante a été le 4^e rassemblement européen de la spéléologie organisé par la Fédération Française de Spéléologie du 23 au 30 août 2008 à Lans-en-Vercors

(Isère). Arnaud Judicaël raconte : « Nous avons installé une animation unique : le parcours palette est une construction éphémère d'un parcours spéléo grâce à un enchevêtrement ordonné de 300 palettes en bois ! Celle-ci a rencontré un

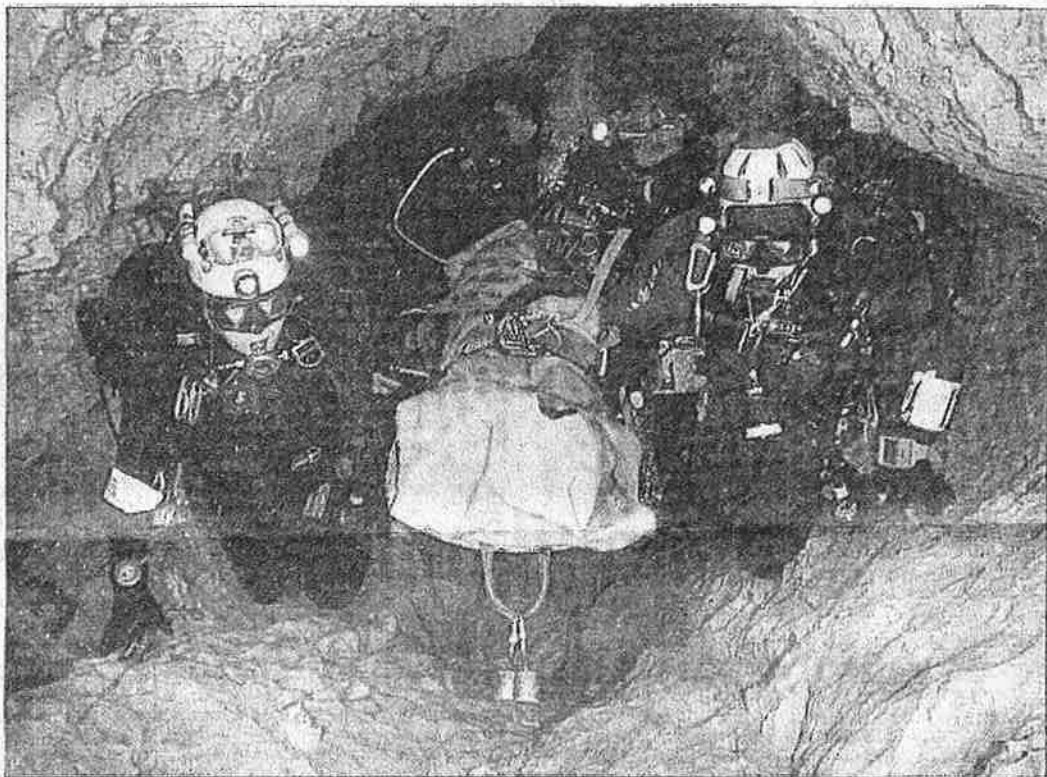
vif succès avec 2 000 participants. »

Quatre de nos meilleurs techniciens ont participé à la réalisation de la plus grande tyrolienne sur mono corde du monde, longue de 1500 mètres.

Toujours à cette occasion, une

conférence en partenariat avec le service régional de l'archéologie (Bernard GILLY) a été proposée, afin de présenter l'intérêt paléontologique des découvertes réalisées à la Baume de l'Escargot (Isère-Vercors). □

des interventions



L'exercice d'envergure récemment organisé en Ardèche, à Bourg-Saint-Andéol, a démontré que le prototype de civière très légère permet aux spéléo-secouristes d'intervenir de plus en plus loin. Le DL/Stephane MARE et Spéléo secours Français

Depuis trois ans, le Spéléo secours français travaille sur une civière de plongée nouvelle génération. À Bourg-Saint-Andéol, l'ultime exercice s'est avéré concluant et ouvre de nouvelles perspectives...

Allongé à quelques mètres de l'entrée de la résurgence de la Goule de la Tannerie, Michel Ribera prend son mal en patience. Pas moins de quatre spéléologues s'affairent autour du spéléologue originaire de la région parisienne. Méthodiquement, "la victime" est installée sur la nouvelle civière de plongée nouvelle génération du Spéléo secours français. Il faudra presque une heure aux spéléo-secouristes pour conditionner Michel, poly-traumatisé fictif : civière classique adaptée à la plongée, sac élanche, système d'accroche pour les deux bouteilles d'oxygène. Objectif de l'exercice grandeur nature : parcourir 1 400 mètres dans la rivière souterraine sud-ardéchoise traditionnellement connue et très fréquentée. Les plus récents passages particulièrement étroits (50 cm de diamètre) et la ténacité de

la cavité nécessitent une technique très pointue. L'immersion sera totale pendant 4 heures.

20 plongeurs mobilisés

Toutes les précautions ont été prises pour que cette simulation coordonnée par Robert Crozier, conseiller technique du comité Ardèche de spéléologie, se déroule parfaitement. Vingt spéléo-plongeurs venus de toute la France ont été mobilisés. Tous les 200 mètres, les bouteilles du "blessé" seront changées.

Une heure plus tard, la civière et son cortège d'"hommes-grenouilles" disparaissent dans l'eau limpide de la résurgence située au cœur de Bourg-Saint-Andéol. "Pour communiquer sous l'eau, nous utilisons un langage spécifique par geste universel", explique le plongeur ardéchois de Saint-Montan, Sébastien Rocheil, associé au

projet depuis sa création. "Nous sommes également équipés de tablettes et crayons à papier pour écrire des messages".

Moins de trois heures plus tard, mission accomplie. Michel Ribera retrouve la tête libre. Peut se dégourdir les jambes.

"Une première mondiale"

"Évacuer une victime sur 1 400 mètres est une première mondiale", rappelle le Vauluisien Michel Labat, conseiller technique national du Spéléo secours français. "La plongée technique a évolué très vite ces dernières années, avec la démocratisation des recycleurs, l'utilisation de gaz pour les plongées profondes. Nous travaillons sur le projet de nouvelle civière depuis trois ans. Notre objectif est de faire le trait d'union entre la spéléologie et la plongée. Beaucoup plus légère que celle utilisée traditionnellement par les spéléo-secouristes, cette civière va nous permettre d'intervenir de plus en plus loin et de plus en plus profond".

De multiples exercices dans différentes cavités ont été réalisés. Fin décembre

dernier à la Vauze des Arges (Vaucluse), une "victime" a été évacuée sur 450 mètres avec un passage à -54 mètres. "Cela nous a permis de valider les plongées complexes et notamment l'utilisation de gaz à base d'oxygène et d'hélium", précise Jean-Pierre Baudu, chargé de mission plongées et civières au Secours spéléo français.

Moins d'un accident par an

Les accidents de plongée en spéléologie sont très rares : en moyenne, moins d'un par an. S'ils sont rares, ils n'en restent pas moins dramatiques. Comme en avril 2005 à Bourg-Saint-Andéol au "Goul du Pont", dont l'accès se situe à une vingtaine de mètres de la Goule de la Tannerie, lorsqu'un plongeur-spéléologue polonais de 47 ans avait été retrouvé mort à 105 m de profondeur.

Aujourd'hui, la nouvelle civière officiellement validée par le Spéléo secours français permet de sortir un blessé victime d'un gros "canton" derrière un siphon. Opérationnelle et unique, elle va rendre les secours souterrains encore plus efficaces.



RENSEIGNS

SPÉLÉO SECOURS FRANÇAIS

■ Créé en 1977 par la Fédération Française de Spéléologie, le Spéléo Secours Français (SSF) est présent sur tous les secours souterrains. La FFS est délégataire de service public pour la spéléologie et agréé par le ministère de la Jeunesse et des Sports et le ministère de l'Environnement. Conventione avec le ministère de l'Intérieur depuis 1977, le SSF a obtenu l'agrément de sécurité civile en 2006 pour des missions de secours sur le territoire national et à l'étranger. 2 100 sauveteurs composent le SSF.

PRINCIPALES MISSIONS

■ La prévention des accidents, la formation des spéléos aux techniques d'auto secours, la constitution et l'entretien de matériel de secours très spécifique, la formation des équipes de secours et la réalisation des opérations de secours souterrains : anciennes mines, grottes, gouffres, siphons.

ACCIDENTS

■ Sauvetages par air : 24 en moyenne sur dix ans dont un seul en plongée. Huit concernaient des spéléos licenciés FFS, seize des tiers (mission de service public).

LA SPÉLÉO EN CHIFFRES

■ 30 000 pratiquants dont 16 000 licenciés FFS
10 000 journées stagiaires avec des stages allant de la découverte aux formations de cadres moniteurs et instructeur et en passant par des stages scientifiques et topographiques. Chaque licencié a fait au moins un stage pendant ses 5 premières années de spéléo.
40 000 heures de formation Secours par air, uniquement consacrées aux entraînements de sauvetages souterrains.

Un nouveau programme spéléologie pour Béthanie

En 2007, les résidents des Foyers "Les Amaldiens" de La Chapelle avaient éprouvé beaucoup de plaisir et d'émotion, lors des sept aventures souterraines que le club spéléo Ressac de Grospièrres avait mises en place.

Pour 2008, certains ont préféré suspendre l'activité, mais pour cinq d'entre eux, et quelques nouveaux qui ont rejoint le groupe, il s'agit de poursuivre et se perfectionner ! De cavités encore plus longues en gouffres toujours plus profonds, les membres du club et leur monitrice vont les accompagner et les soutenir vers des périples inconnus et des sensations nouvelles.

Pour Nathalie, nouvel initié des Foyers, la première excursion dans les grottes de

Saint-Marcel-d'Ardeche a marqué ses esprits : « Il y avait une bonne ambiance. J'ai fait connaissance avec les membres du club et j'ai pu voir un ancien moniteur du CNT. La galerie était immense et les concrétions magnifiques. » En effet, avec le soutien de la Direction départementale de la jeunesse, des sports et de la Vie Associative de l'Ardeche, mais aussi le Comité Départemental de Spéléologie, le club Ressac a imaginé un programme mensuel afin que les aventuriers spéléologues puissent se faire plaisir. □

Le groupe du foyer les Amaldiens.



RUOMS

Soirée passionnante en Patagonie

Invité par l'association culturelle à commenter *Ultima Patagonia*, Judicaël Arnaud a captivé un public particulièrement nombreux. Une projection vidéo donnait un aperçu des différents objectifs de cette mission pluridisciplinaire en milieu plutôt hostile.

Madre de Dios, une île inhospitalière bordée par des côtes déchiquetées, des reliefs karstiques exceptionnels et des grottes pour le bonheur des spéléologues, mais aussi un lot rocheux fouetté en permanence par des vents océaniques terriblement humides qui interdisent l'accès à maintes reprises obligent les équipes à rebrousser chemin, le dos

chargé de matériel et implémenté des langages au pied de falaises recouvertes de récifs. Mais, en retour, des images étonnantes de reliefs exceptionnels, de phénomènes naturels d'adaptation au climat telles ces étranges forêts moussues "magellaniques" en perpétuelle décomposition.

L'émotion devient palpable à la vue de cette autochtone découvrant les signes peints par ses lointains ancêtres sur les parois d'une grotte. Lorsqu'enfin, il déclare avoir le sentiment qu'humilité et respect sont ici inextinguibles, le jeune spéléologue rejoint l'attitude du vénéérable ethnologue Claude Lévi-Strauss. □



Judicaël Arnaud (en médaillon) a captivé un public particulièrement nombreux.

Le Dauphin
27.12.07

ASSOCIATION Les spéléos privadois nettoient la source du Verdus

La "spéléo-écolo"



Des déchets de toutes sortes ont été retrouvés en sous-sol. Le président Gérard Durand connaît bien le réseau du Verdus.

Le ruisseau "Verdus", prend sa source sous le basalte du plateau des Coltrons et file dans sa vallée. Or, entre temps il y a des "pertes"... des trous dans son lit de calcaire emportent l'eau sous terre. L'association spéléo Privadoise connaît bien ce réseau, elle vient même d'y jouer les nettoyeurs.

Toutes sortes d'objets

Deux pertes ont été recensées : en 1974 la "perte 1" et en 1994 la "Perrotte".

« Elles se rejoignent dans la salle de la présure, explique Gérard Durand, président de l'association. Nous l'avons appelée ainsi car nous y avons trouvé une boîte de présure, celle-là même qui sert à faire cailler le fromage ! Nous avons trouvé pas mal de choses : boîtes anciennes, bouteilles de zip, lame de louchouse, plastique, etc. Il s'agit d'objets jetés en amont du ruisseau et qui, au fil du temps et des crues, ont pris le chemin des pertes en sous-sol ». Des déchets que

l'association a mis un point d'honneur à trier et à porter aux conteneurs de récupération.

Les facettes de la spéléologie

La spéléologie est un sport d'émotion, unique peut-être comme le précise son président : « C'est le dernier sport qui permet de faire des découvertes ». L'association décline aussi sa passion, en "spéléo-secours" qui propose sa technicité et son aide lors d'accidents. La "spéléo-guide" qui accompagne les techniciens des

REPÈRES

CHIFFRES CLÉS

■ Le réseau de Verdus mesure environ 3 kilomètres. La salle de la présure mesure environ 20 mètres sur 6. A Privas la cadette du club a 14 ans, l'aîné 61, un sport pour tous les âges.

LES HABITANTES

■ Les spéléos n'ont pas pu progresser davantage car des centaines de chauves-souris hibernent dans ces grottes. Si elles sont réveillées elles vont devoir se nourrir, chose impossible en hiver, ils les ont donc laissé dormir...

LE BUREAU

■ Président Gérard Durand. Secrétaire Michel Mas. Trésorier Michel Martel. Pour les joindre ou pour connaître les dates et lieux des sorties : spéleo.privas@orange.fr ou le président au 06 88 72 72 77.

services des eaux pour effectuer des relevés d'analyses. Et aussi la "spéléo-topographique" puisque l'association a établi sur demande de la municipalité, une cartographie des eaux pluviales sous la plume du champ de Mars. Privas est souvent qualifié de "gruyère", il y reste du travail. Et il reste de la passion à assouvir un peu partout, « dès lors qu'il y a un peu de calcaire dans un coin », selon la propre expression du président Durand.

Vincent RISAUD

Un obus et un crâne de plus de 60 ans

VALLON-PONT-D'ARC

A l'occasion d'une nouvelle visite d'inspection dans la perspective des prochaines campagnes de dépollution de l'Aven Chazot, Remy Helck, initiateur du projet, accompagné de Sébastien Kheuss et de Sébastien Bitcamp, du Club de spéléologie du Ressaac à Grospiettes, ont mis à jour mardi en fin de journée l'obus dont faisait état Robert de Joly dans son rapport de 1946. D'un diamètre de 150 mm, cet inquiétant objet de guerre gisait sous l'éboulis recouvrant le fond de la nouvelle galerie. Longtemps recherché à - 21 m, à la base du premier puits, cet obus reposait en fait tout au fond de la galerie, en un point totalement inaccessible au démarrage du projet.



Les spéléologues du Club Ressaac à Grospiettes ont découvert un crâne et l'obus dont faisait état Robert de Joly dans son rapport de 1946. Photos Remy HELECK

Plusieurs mètres de déchets obstruaient en effet l'accès aux réseaux inférieurs. Il se trouvait enfoui sous un amoncellement de pierres, d'ossements et de déchets de surface.

Cet objet explosif particulière-

ment dangereux a été pris en charge par les démineurs mais cette découverte laisse augurer la présence très probable de nombreuses munitions.

Une fois encore, les équipes

de spéléologues nettoyeurs devront prendre toutes les précautions qui s'imposent à ce type de situation délicate.

Cette visite d'inspection aura également permis de faire deux autres découvertes très particulières : en premier lieu, celle d'un crâne humain dont l'expertise sera confiée aux spécialistes du musée d'Oragnac, partenaire du projet, et dans un deuxième temps, un casque militaire, probablement allemand, relativement bien conservé.

Ce crâne a été pris en charge par la gendarmerie qui diligentera une enquête.

La découverte des mystères de l'Aven Chazot devra néanmoins passer par une étape préalable incontournable : l'évacuation totale des déchets et la sécurisation du site. □

VALLONT-PONT-D'ARC le Dauphiné 21.04.08

Spéléo : nouvelle campagne à l'aven Chazot

Deux mois après avoir extrait l'obus de l'Aven de Chazot, l'équipe du Club Ressaac relance une campagne de dépollution à l'occasion du grand week-end du 1^{er} mai. « Les subventions espérées ne sont pas à la hauteur des budgets nécessaires à une opération de même envergure qu'en novembre dernier. Toutefois, cette situation n'est pas vraiment préjudiciable au projet car un important travail préalable de tri sous terre est nécessaire avant d'entreprendre une prochaine campagne d'extraction », explique le membre du Ressaac. En outre, grâce à la détermination de Jean-Marie Frossard, et de son équipe du Centre Tech-

nique Nord Spéleo, cette nouvelle campagne « permettra en plus du travail de tri et de préparation du site, d'explorer la nouvelle galerie fortement aérée par un courant d'air dont l'origine est encore indéterminée à ce jour ».

Outre l'extraction des déchets volumineux, cette phase permettra d'entreprendre un fastidieux travail de tri afin de préparer l'aven à la campagne du mois de novembre prochain qui pourrait être le terme de l'opération... si toutefois le stock de déchets ne se révèle pas plus profond que prévu ! Les caractéristiques topographiques du site complexifient en effet l'extraction des déchets. Plus-

ieurs couloirs étroits doivent être franchis par les hommes pour la remonter en surface. Ce qui nécessite l'installation de systèmes de levage et de foyers complexes, ainsi que la participation permanente d'un nombre de 8 à 10 spéléos aguerris sous terre. Remy Helck et toute l'équipe invitent toutes les bonnes volontés à prêter main forte à cette troisième campagne qui débutera ce jour 1^{er} mai. □

POUR EN SAVOIR PLUS

Remy Helck 06 75 66 91 71 - mél. raw.explo@orange.fr
mailto:raw.explo@orange.fr
Mathieu Morverand 06 86 41 21 31 ou 04 75 88 15 10 mél. mathieu.morverand@jeunesse-sports.gouv.fr



Extraction des déchets, travail de tri et exploration au programme.

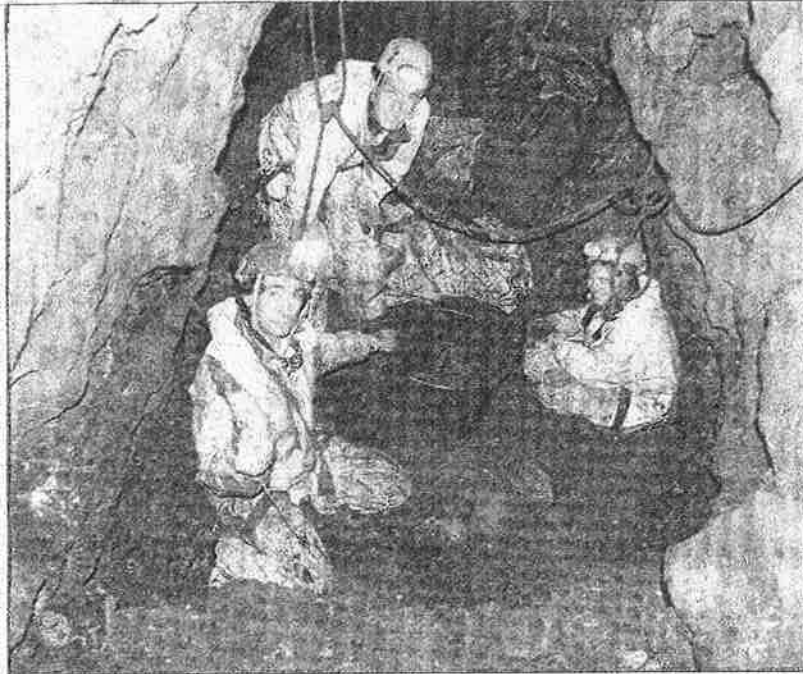
Mission accomplie pour les spéléos

Le Dauphinois
13-11-08

VALLON-PONT-D'ARC

« Les perspectives sont heureuses », Mathieu Morverand est optimiste. Mardi après-midi, après quatre jours de travail au fond de l'Aven Chazot avec une quarantaine de bénévoles, la voix du spéléo s'empât de bonheur. « Il y a deux galeries qui semblent prêtes. Concernant le nettoyage, on est près du bit, car il n'y a plus de polluant. Il ne reste que des ossements. »

Débutée samedi matin, cette quatrième campagne avait pour but de clore un tunnel attaqué en mai 2007. Profond de 65 mètres, l'Aven Chazot se situe dans la montagne du Razal entre Vallon-Pont-d'Arc et Saint-Rèmeze. Les dernières opérations avaient permis de ressortir des armes, des obus et des ossements datant des deux guerres mondiales et même un crâne humain. Cette campagne a continué sur la lancée avec la découverte d'un petit et un gros obus, une mitraillette, trois fusils et des pistolets avec chargeur plein datant certainement de la Seconde Guerre mondiale, de nombreux ossements qui seront analysés ultérieurement. Mais malheureusement aussi des déchets, bien trop nombreux. Si cet aven a souvent servi de « décharge sauvage », selon Mathieu Morverand, les objets polluants (plastiques, ferrailles, verre) ont



La troisième journée, dimanche, a été fertile en découvertes. Photos Mathieu MORVERAND

cette fois complètement disparu ».

Priorité à la sécurisation du site

La suite est encore entre parenthèses. Pour Mathieu Morverand et son équipe, le temps est à la réflexion même si

« tout le monde est content de ces quatre jours et semble motivé pour revenir. » Mais d'un autre côté la logistique est considérable (travail, groupe électrogène, tentes) équivalente selon Guillaume Vermorel, président du comité départemental de spéléologie, à une valeur de 150 000 € entre les moyens matériels et humains. Autant d'économies pour les pouvoirs publics

grâce à cette action bénévole...

Dans un futur proche, la priorité sera donnée à la sécurisation du site pour éviter toute pollution sauvage (grille ou barrière). Le syndicat de gestion des Grottes de l'Ardèche est aussi intéressé pour un travail sur la signalétique avec des panneaux pédagogiques pour informer les gens. Il restera aussi à extraire les dez-

UNE QUARANTAINE DE BÉNÉVOLES

La campagne est organisée par le comité départemental de spéléologie et le club du Bessac présidé par Rémi Helck. Une quarantaine de bénévoles y participent venant d'Ardèche mais aussi de Drôme et du Gard. Le centre technique Spéléo Nord Franche-Comté, dirigé par Jean-Marie Frossard un ancien démineur de la Sécurité civile apporte son expertise et sa technique dans le maniement des armes.

CONSOLIDER LES PAROIS

Pour stocker les cailloux de manière sécurisée, il est nécessaire de consolider les parois. Un travail entrepris mardi. Du grillage a donc été descendu. Cela permettra aussi d'éventuellement procéder à d'autres découvertes lors de prochaines sorties spéléo en toute sécurité.

niers ossements découverts. « Rien n'est encore décidé rappelle Mathieu Morverand. Un travail préalable de projection et d'estimation des lances encore à effectuer et effectuer avant de déterminer la suite du projet. » Une occasion peut-être pour d'autres découvertes...

Stéphane BA.

